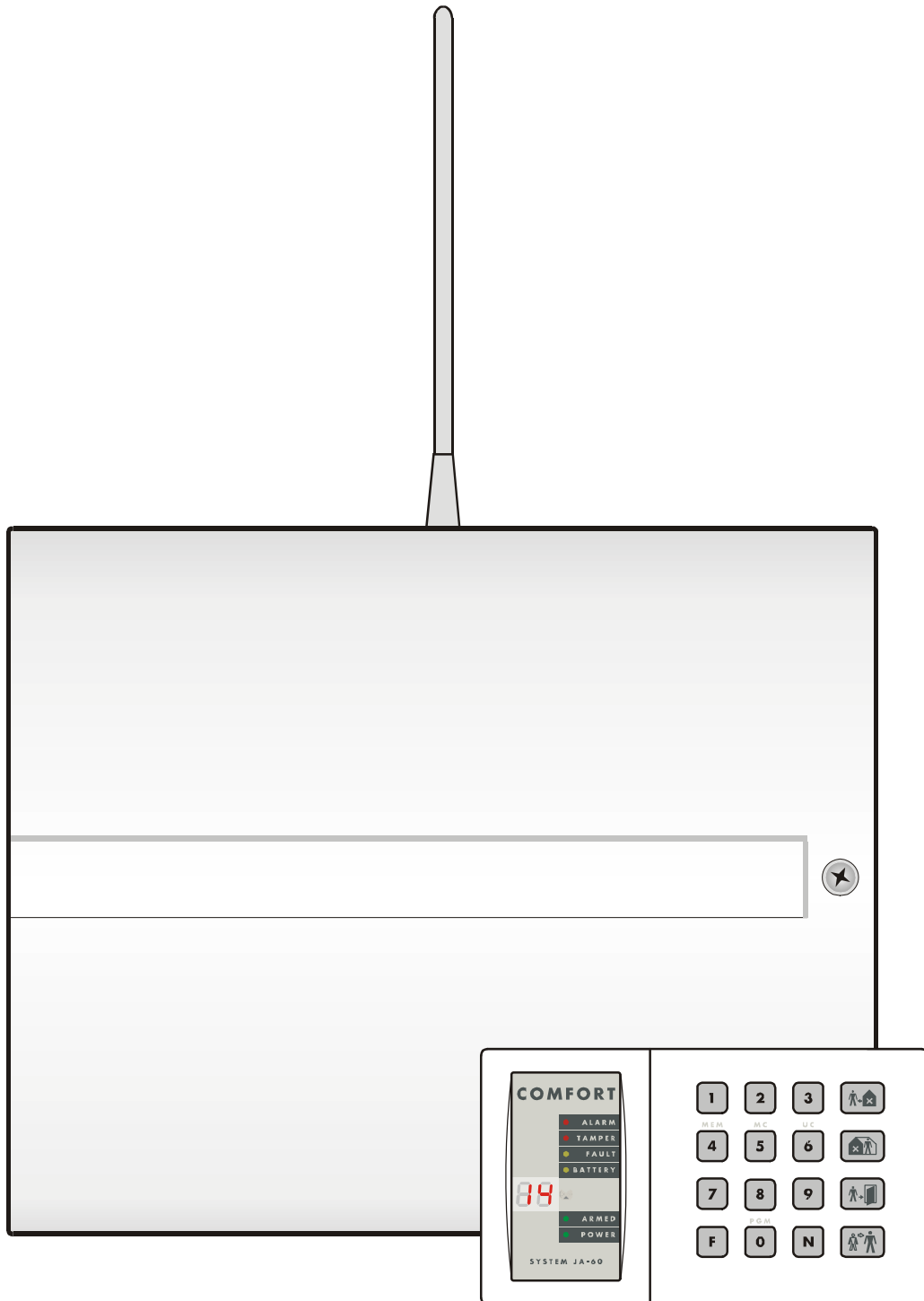


# JA-63 „PROFI“



## Telepítési utasítás



JABLOTRON



## Tartalomjegyzék:

1	A központi felépítése.....	4
2	A központ telepítése.....	5
2.1	A 230V hálózati feszültség bekötése.....	5
3	A rádiós modul antennájának kiválasztása.....	5
3.1	A gumi borítású rúd antenna használata.....	5
3.2	Külső antenna használata.....	5
4	A központi panel csatlakozói.....	5
5	A JA-6xE kezelőegységek.....	7
6	A vezeték nélküli eszközök telepítése.....	7
7	A készenléti akkumulátor telepítése.....	7
8	A központ első feszültség alá helyezése.....	7
9	A központ programozása.....	7
9.1	Vezeték nélküli eszközök letárolása.....	10
9.2	Vezetékes zónabemenetek beállítása.....	11
9.3	Kilépési késleltetés.....	11
9.4	Belépési késleltetés.....	11
9.5	Riasztási időtartam.....	11
9.6	A PgX és PgY kimenet működése.....	11
9.7	Hangüzenet és telefonszám megváltoztatása felhasználói üzemmódban.....	12
9.8	Rádió jel zavarás tesztelése.....	12
9.9	A rádiós kommunikáció időszakonkénti automatikus ellenőrzése.....	12
9.10	Gyári alabeállítás visszaállításának (Reset) engedélyezése.....	12
9.11	Alrendszer élesítése.....	12
9.12	Egy központ letárolása egy UC-2xx vevőegység vagy egy Mester központ memóriájában.....	13
9.13	A  ,  ,  , (F1, F2, F3), F4, F8 & F9 műveletek kód nélküli végrehajtása.....	13
9.14	Részleges (Otthonéles) élesítés  - nem partícionált központ.....	13
9.15	Vezetékes hangjelző engedélyezése.....	13
9.16	Kilépési késleltetés hangjelzése.....	13
9.17	Részleges élesítés kilépési késleltetésének hangos jelzése.....	13
9.18	Belépési késleltetés hallható jelzése.....	14
9.19	Élesítés/hatástalanítás visszajelzése a vezetékes hangjelző csipantásával.....	14
9.20	A hangjelző működése Hatástalanítás és Részleges élesítés közben.....	14
9.21	Vezeték nélküli hangjelző kikapcsolása.....	14
9.22	Élesítéskor fennálló esetleges rendszerhibák visszajelzése.....	14
9.23	A központ partícionálása.....	14
9.24	Csak az első riasztási jelforrás kerüljön naplózásra.....	15
9.25	Nyitott zóna riasztási jelzése a rendszer élesítésekor.....	15
9.26	Hangos pánikriasztás engedélyezése.....	15
9.27	Követő üzemmódú vezeték nélküli érzékelők.....	15
9.28	Kommunikáció kimaradási riasztás.....	15
9.29	Programozási módba TK + MK/FK együttes beütésével.....	15
9.30	Vezeték nélküli érzékelők partícióhoz rendelése.....	15
9.31	Felhasználói kódok partícióhoz rendelése.....	16
9.32	Vezeték nélküli távirányítók partícióhoz rendelése.....	16
9.33	Automatikus élesítés/hatástalanítás.....	16
9.34	Új telepítői kód beállítása.....	16
9.35	Átváltás Felhasználói üzemmódba.....	16
9.36	A központ órájának beállítása.....	16
10	A rendszer tesztelése.....	17
11	A központ paramétereinek gyári alaphelyzetbe állítása.....	17
12	A JA-63 központ programozása számítógéppel.....	17
13	A telepítés során követendő alapelvek.....	19
14	Hibakeresés és elhárítás.....	19
15	A rendszer lehetséges bővítése.....	20
15.1	A rendszer bővítése alrendszerrel.....	20
15.2	A rendszer bővítése kommunikátorral.....	20
15.3	A JA-63 központtal együtt alkalmazható eszközök rövid áttekintése.....	20
16	Műszaki adatok:.....	21

A telepítési utasítás a JABLOTRON JA-63 központok GK61008 verziószámú paneljeire vonatkozik.  
A központ programozásához a ComLink fel és letöltő program szükséges, melynek aktuális verziószáma 6.2.  
A program mindenkor legfrissebb változata letölthető a [www.jablotron.hu](http://www.jablotron.hu) honlapról.

A terméket csak hozzáértő szakember telepítse. A gyártó nem vállal semminemű garanciát a nem szakszerűen elvégzett telepítésért és az ebből származó károkért.

## 1 A központi felépítése

A JA-63 "Profi" egy teljesen programozható beépített, blokk felépítéssel rendelkező központ. Két függetlenül működő és egy közös terület hozható létre. Beépített tápegységgel rendelkezik valamint megfelelő helyen egy 12VDC 1,3 vagy 2,6Ah akkumulátor számára a központ dobozában.

A **JA-63K vezérlő paneljén 4 vezetékes zónabemenet található**, amely programozástól függően lehet NC, egy vagy dupla ellenállás lezárású.

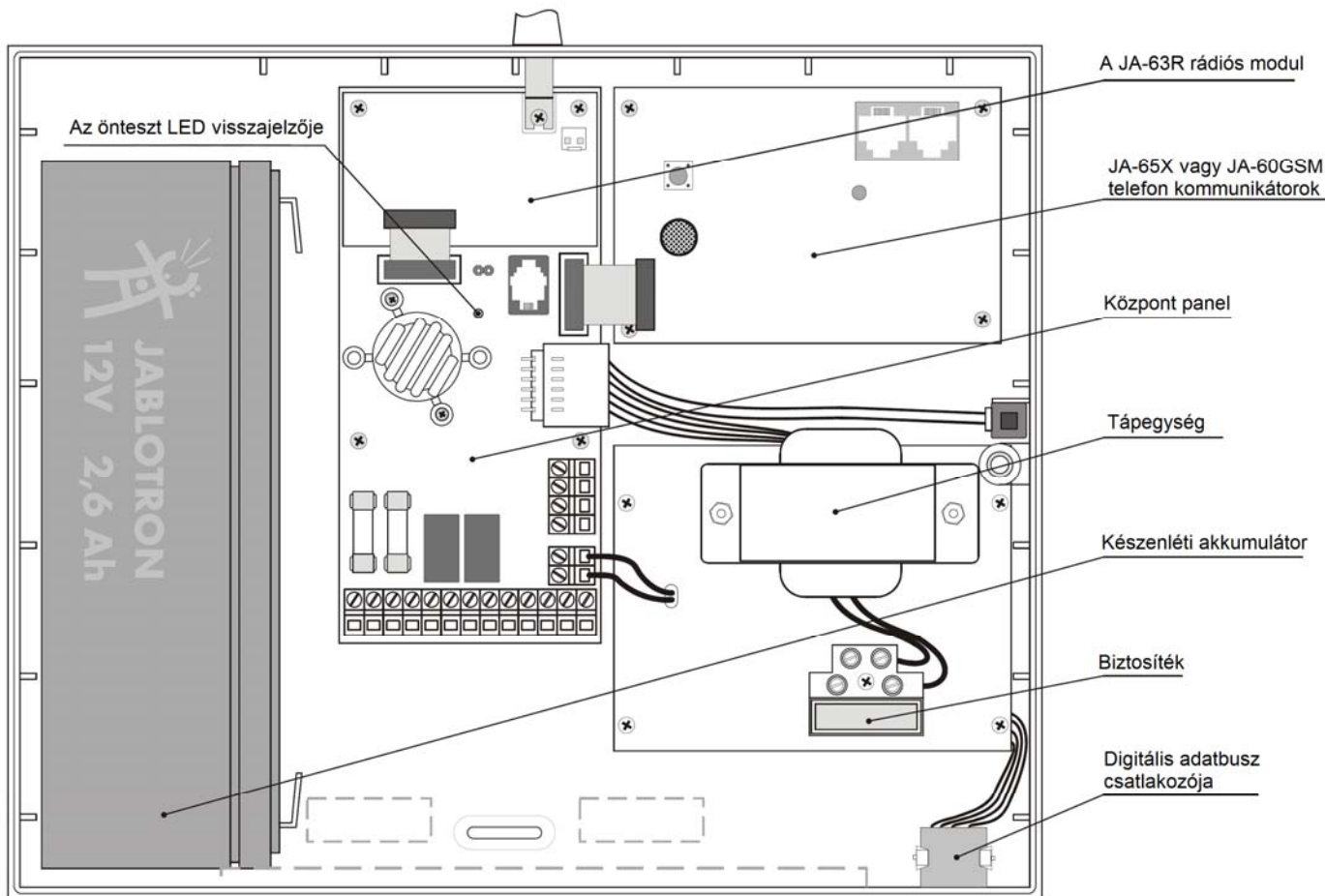
A **JA-63KR** ( tartalmaz egy "R" rádió kommunikációs modul) 16 vezeték nélküli zónával rendelkezik. Egy zónára maximum 2 vezeték nélküli érzékelő tanítható meg. Így a központ maximum 32 vezeték nélküli érzékelő jelzését tudja venni. Teljes kiépítésben a központnak 20 zónája van. ( 16 vezeték nélküli és 4 vezetékes ) A megtanítható kezelőegységek száma 8, amely tartalmazza a távkapcsolókat és a vezeték nélküli kezelőket is. A központnak megtanítható egy darab JA-63A kültéri hangjelző, valamint az UC2xx típusú univerzális vevőegységek korlátlan számban. Amennyiben több zónára van szüksége, lehetősége van alrendszer létrehozására. A JA-6x központok megtaníthatók, mint alrendszer (főközpont és alközpont felépítés). A főközpont veszi az alközpont

jelzéseit és képes az alközpont távvezérelt élesítésére/hatástalanítására.

A **JA-65X** teszi lehetővé a digitális távfelügyeletre való vezetékes átjelzést a PSTN hálózaton keresztül. A kommunikátor a digitális adatformátum mellett képes két hangüzenet, 5 SMS vagy 1 pager üzenet továbbítására. A kommunikátoron keresztül a központ táv-hozzáférhető, melyhez egy a ComLink programot futtató PC és egy JA-60U modem szükséges.

A **JA-60GSM** kommunikátor képes előre meghatározott telefonszámokra SMS üzenetek továbbítására, hitelesítő telefonhívások végrehajtására, 2 RFK irányába történő digitális adatkommunikációra. Segítségével a központ táv-hozzáférhetővé válik és a [www.GSMLink.hu](http://www.GSMLink.hu) honlapról, vagy egy TONE rendszerű telefonról hangvezérléssel vezérelhető, programozható.

**A központi kezelése és programozása** lehetséges a JA-60E vezetékes kezelőn keresztül (közvetlen csatlakozással a központhoz vagy távolról egy JA-60U modemen keresztül). A rádiós kommunikátorral ellátott központ programozható és működtethető a JA-60F vezeték nélküli kezelőegységgel, vagy az RC-11, 22, 42, 44, 60 távkapcsolókkal és a JA-63F/E vezeték nélküli és vezetékes kezelőegységgel. A rendszer vezérelhető és programozható egy a ComLink 6.2 programot futtató PC kompatibilis számítógéppel közvetlenül (a JA-80T interfész használatával), illetve táv-hozzáféréssel (a JA-60U modem egység segítségével).



A központ belső felépítése

### JA-63 sorozatú központok típusai

Központ	R modul	X modul	GSM modul	Leírás
JA-63K	nem	nem	nem	Négy vezetékes zónabemenet a központ panelon.
JA-63KR	igen	nem	nem	16 vezeték nélküli zóna (max. 32 érzékelő) & 4 vezetékes zóna.
JA-63KRX	igen	igen	nem	16 vezeték nélküli zóna (max. 32 érzékelő) & 4 vezetékes zóna & digitális kommunikátor.
JA-63KRG	igen	no	igen	16 vezeték nélküli zóna (max. 32 érzékelő) & 4 vezetékes zóna & GSM kommunikátor.

**Megjegyzés:** Az R rádiós modul utólagosan nem építhető be a 63K központba. A JA-65X PSTN és JA-60GSM kommunikátor utólagosan beépíthető a 63K és 63KR központokba.

## 2 A központ telepítése

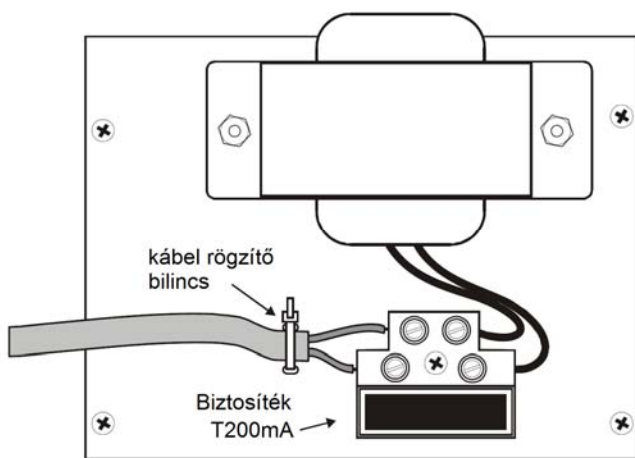
- A központot olyan helyre kell telepíteni, ahol könnyen hozzáférhető, de még sincs szem előtt. A telefonvonalai és egy hálózati csatlakozó aljzatot kell kiépíteni a központ közelében (mármint, ha a központi kommunikátort tartalmaz!).
- Szerelje fel a központ dobozát a falra ( fúrásablont a leírás utolsó oldalán talál)
- Vezesse keresztül az összes vezetékét a központ dobozán (tápkábel, vezetékes zóna vezeték, telefonvezeték, stb ) mielőtt véglegesen rögzíti a dobozt a tervezet helyére.

**Megjegyzés:** Javasoljuk, hogy a telepítést csak a Jablotron által megfelelően kiképezett és eredményes vizsgát tett telepítővel végeztesse. A központ dobozának felnyitása vagy a központi bármilyen módosítása a felhasználó számára tilos.

### 2.1 A 230V hálózati feszültség bekötése

A központot két eres hálózati tápkábellel csatlakoztassa a tápfeszültség csatlakozóhoz. A központi kettős szigetelésű tápegységet tartalmaz. A védőföldelés vezetéke nincs bekötve.

- A központot kettős szigetelésű, két eres vezetékkel – vezeték átmérő 0.75 – 1.5 mm<sup>2</sup> – önálló, és más célra nem használt áramköri biztosítón (10 A max) kell a hálózati tápfeszültségre csatlakoztatni.
- Vezesse be a vezetékét a dobozba, majd csatlakoztassa a hálózati feszültség sorkapcsához. (T200mA/250V biztosítékon keresztül).
- A hálózati kábelt rögzítse biztonságosan műanyag vezeték rögzítővel (előzőleg ellenőrizze, hogy a vezetékek megfelelően rögzítve vannak a sorkapcsokba)



## 3 A rádiós modul antennájának kiválasztása

A „R” rádió modulhoz két fajta antennát használhat, az egyik a modulhoz mellékelt gumi bot antenna a másik egy külső antenna ( AN-01 ). Az antennát úgy kell elhelyezni, hogy közeli fém tárgy ne árnyékolhassa le. Optimális esetben a vezeték nélküli eszközök működési távolsága megközelítőleg 100 méter. Azonban az épület anyaga csökkentheti vagy elnyelheti a rádiójelet, illetve hatással lehet a jelre más eszköz által keltett interferencia, ezért számolni kell a csökkent működési távolsággal, amennyiben nem nyílt térben használja az eszközt.

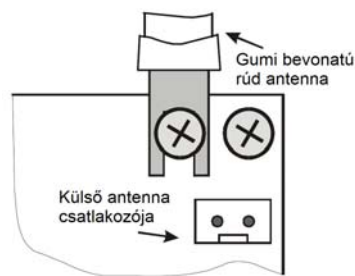
### 3.1 A gumi borítású rúd antenna használata

Az antenna kivezető nyílás a központosdoboz tetején található. A Rádiós modul gyári kiserelésben gumi antennával kapható. Helyezze be az antennát az ábrának megfelelően és húzza meg a rögzítő csavart. Az antennát nem árnyékolhatja semmilyen nagyméretű fémtárgy.

## 3.2 Külső antenna használata

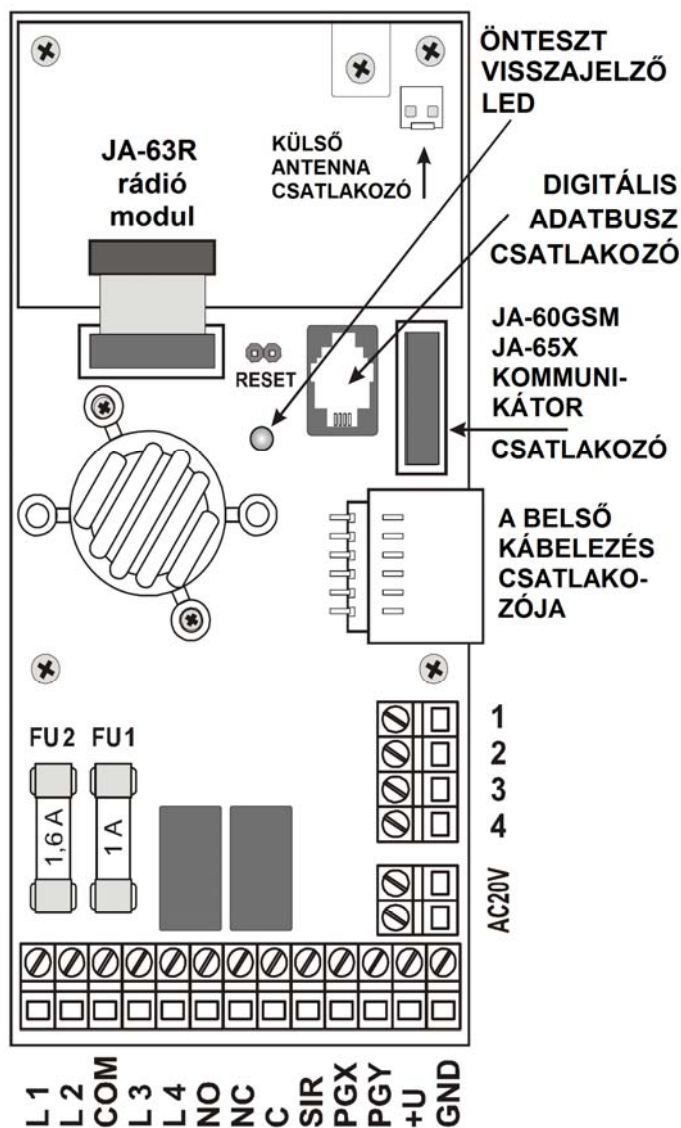
Opcionálisan használható AN-01 típusú külső antenna csatlakozóját a központ panel kijelöl pontjára kell csatlakoztatni.

Amennyiben külső antennát használ a gumi bot antenna egyidejű használata tilos. Az AN-01 antenna végén található kis műanyag fül segítségével tudja a falra függeszteni. Az antenna aktív részének függőleges helyzetben kell állnia, minden nagyméretű fém tárgytól távol. Az antenna elhelyezhető bútorzat mögött vagy más módon rejtetten.



## 4 A központi panel csatlakozói

A JA-60E kezelőegység(ek) és a JA-80T vagy PC-60B interfész számára külön csatlakozó áll rendelkezésre a központi panelen és a központi dobozának alsó részén. A digitális adatbuszra csatlakozni lehet még a központi panel 1234 sorcsatlakozóin.



1,2,3,4 digitális adatvonalai csatlakozók a JA-60E kezelőegység szabványos kábellel történő bekötéséhez.

**Legfeljebb 4 JA-60E kezelőegység** csatlakoztatható a központi egység adatbuszára egyidejűleg (párhuzamos kapcsolásban bekötve). A kezelőegységek bekötésére használható vezeték teljes hossza nem haladhatja meg a 100 métert. A gyorscsatlakozó használata esetén a teljes kábelhossz nem haladhatja meg a 10 métert. Nagyobb távolságok áthidalására használjon csavart érpáras kábelt, az 1234 sorcsatlakozóba bekötve.

**AC20V** – transzformátor csatlakozás (20VAC).

**L1,L2, L3, L4 – vezetékes zónabemenet** – vezetékes érzékelő kimenetének csatlakoztatására. Bekötési példa a 7. oldalon található. Mindegyik bemenet szabadon programozható: NC , egy ellenállás (2,2K) , dupla ellenállás (2x1K1) lezárással valamint szabadon választható a zónabemenetek típusa (lásd 10.2 rész).

Gyári beállításukban minden zónabemenet egy EOL ellenállás lezárású. A zónatípusok a következők: L1=késleltetett, L2= követő, L3= azonnali, L4= szabotázs.

**COM** Közös csatlakozópont EOL ellenállással lezárt bemenet bekötéséhez

**NO** A relé kimenet alaphelyzetben nyitott kontaktusa.

**NC** A relé kimenet alaphelyzetben zárt kontaktusa.

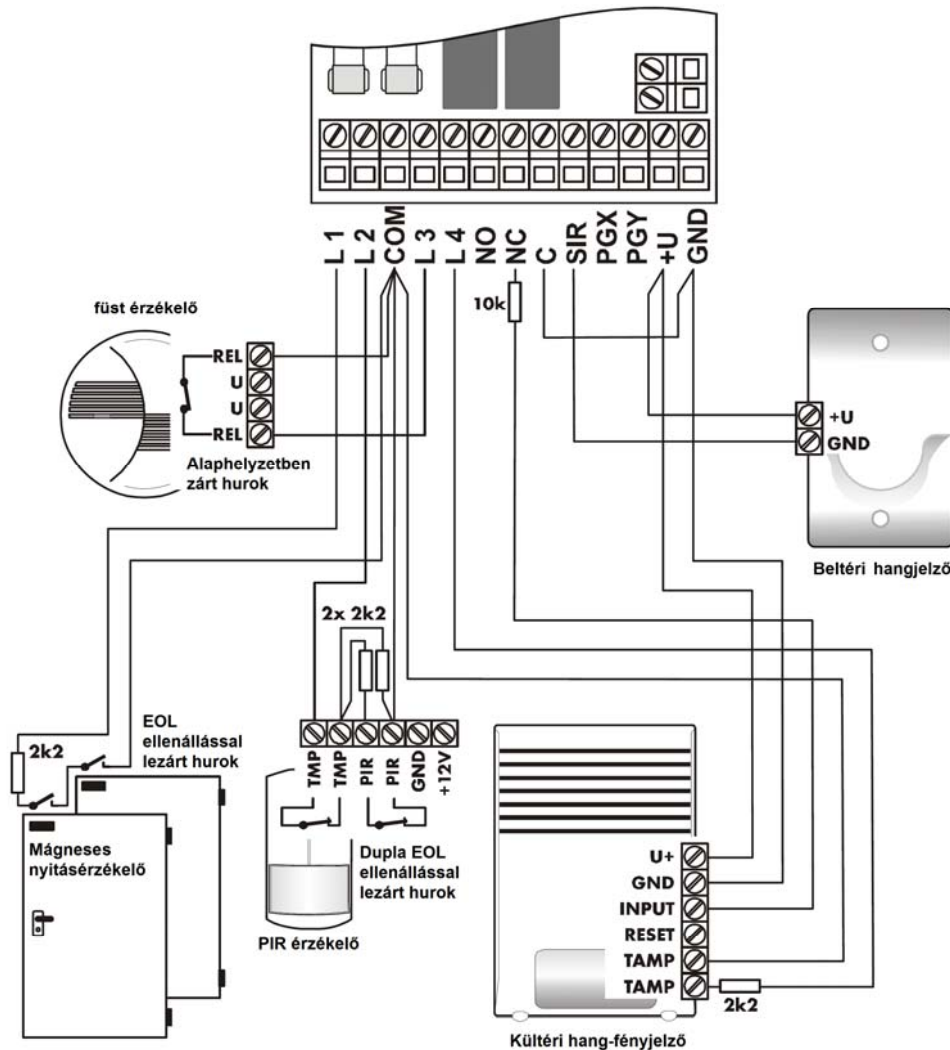
**C** A riasztási relé közös kimeneti pontja, maximális terhelhetősége 60V/1A. A relé riasztáskor aktiválódik.

**SIR** Külső hangjelző kimenet. Alaphelyzetben pozitív tápfeszültség található rajta, amely riasztásra negatívra vált (GND). Csatlakoztassa a hagyományos hangjelzőt a +U és SIR sorkapcsok közé (max. 0,7A terhelhetőség). Az akkumulátoros hangjelző két vezetékes bekötése esetén, a hangjelző feszültség (töltés) bemeneteit kösse össze a GND és SIR csatlakozókkal ( riasztás közben a központ nem tölti a hangjelző akkumulátorát). A sziréna használható a be/kikapcsolás csipogással történő jelzésére is (lásd 10 bekezdés).

**PGX, PGY** kimenetek (aktiválásuk esetén GND-re kapcsolnak, terhelhetőségük max. 12V, 100mA). A kimenetek programozása a 9.6 pontban leírt módon történik. A központ panel rendelkezik egy olyan funkcióval, amely lehetővé teszi a PGX kimenet vezeték nélküli átjelzését egy UC-2xx egység számára. Ez az egység használható, mint egy táv kimenet.

**+U** Pozitív tápfeszültség kimenet (+12Vdc). A folyamatos terhelése nem lehet nagyobb, mint 400mA. Rövid ideig magasabb terhelés is lehetséges.(max.1A, 15 perc, óránként egyszer). A kimenet védelmét az FU1 1A-es biztosíték védi. Ha a kimenet túlterhelődik, a kezelőegység kijelzőjén megjelenik egy C betű és világítani kezd a hiba LED (fault C).

**GND** A tápfeszültség kimenet közös földpontja (-).



1. Ábra – Vezetékezési példa

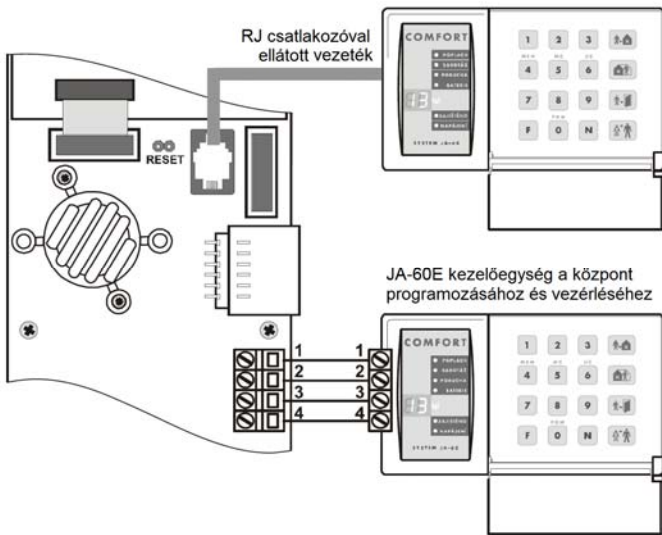


## 5 A JA-6xE kezelőegységek

A központ a JA-60E és JA-63E kezelőegységekkel programozható és vezérelhető. Egy rendszeren belül legfeljebb 4 vezeték nélküli kezelőegységet lehet használni. A kezelőegységek csatlakoztathatók a központhoz a központ panelen és a központ doboz alján elhelyezett csatlakozó aljzatokon, vagy a központ panelen található (1, 2, 3, 4) sorkapcsokon keresztül. A sorcsatlakozókban az azonos sorszámú csatlakozókat kell összekötni (1~1, 2~2 stb.). Lehetőség van a sorcsatlakozók és a csatlakozó aljzatok egyidejű használatára (lásd a vezetékezés ábrát). A csatlakozó aljzat használatát esetén a vezeték hossza nem lehet több mint 10 méter. A JA-60E és JA-63E kezelőegységek csatlakoztathatók továbbá a JA-60U modemhez, távprogramozás céljából (lásd a JA-60U modem leírását).

Ha a központ rendelkezik beépített „R” rádiós modullal, programozható és vezérelhető (egy vagy több) JA-60F vezeték nélküli kezelőegységgel is. Vezeték nélküli rendszerként a központ vezérelhető továbbá RC-42, RC-44, RC-22 & RC-60 távirányítókkal. Egy központi egységhez összesen 8 távirányító vagy vezeték nélküli kezelőegység csatlakoztatható.

A JA-63Kxx rendszer működtethető és programozható egy PC-re telepített Comlink szoftver segítségével (lásd 12 bekezdés).



## 6 A vezeték nélküli eszközök telepítése

Ha a központ tartalmaz „R” rádiós modult, akkor a rendszer képes bármely vezeték nélküli JA-6x érzékelő, UC és AC univerzális vevőegységek csatlakoztatására (lásd a vezeték nélküli eszközök listáját a mellékletben).

- **Érzékelők** – legfeljebb 32 vezeték nélküli érzékelő tárolható le a központ memóriájába (egy zónára – ikresítéssel – két érzékelőt letárolva).
- **Kezelőegységek** és távirányítók – legfeljebb 6 vezeték nélküli kezelőegység (JA-60F, JA-63F) vagy távirányító (RC-4x, RC-22, RC-60) tárolható le a központ memóriájában.
- **JA-63A vezeték nélküli hangjelző** – egy hangjelző tárolható le a központ „A” memória pozíciójába, de ha szükséges további hangjelzők tárolhatók le az egyes érzékelők helyére.
- **Vezeték nélküli vevőegységek** – A rendszerhez univerzális vevőegységek csatlakoztathatók (UC-216, UC-222) melyek képesek vezeték nélküli vezérlés útján követni a központ PgX és PgY programozható kimeneteinek állapotváltozását. Egy rendszeren belül korlátlan számú UC vevőegység alkalmazható.
- **Alközponti felhasználás** – Lehetőség van egy JA-63 központ, mint alrendszernek a központ memóriájában történő letárolására a „J” memória helyre.

Ilyen esetben a két központ Mester & Szolga alárendeltségi rendszerben fog együtt működni. A Mester központ érzékeli és feldolgozza az alközpont jeleit, illetve ha szükséges, képes az alközpontot élesíteni/hatástalanítani. Ha szükséges, további alközpontok tárolhatók le az egyes érzékelők helyére, a JA-63A kültéri hang-fényjelzővel azonos módon.

Miután telepítette a kívánt eszközöket a telepítési helyükre, még ne csatlakoztassa az elemeket és ne helyezze fel az egységek burkolatát. Az egyes eszközök letárolásának menetét a 9.1 pontban részletezzük.

## 7 A készenléti akkumulátor telepítése

A központ doboza egy 12VDC / 1,3 vagy 2,6Ah akkumulátor befogadására képes ( az akkumulátor méretét válassza a kívánt készenléti idő függvényében A központ folyamatosan tölti és ellenőrzi az akkumulátor töltöttségi szintjét. Ha a hálózati tápfeszültség kimarad, ezért a rendszer az akkumulátorról üzemmel, a teljes kisülési állapot elérése előtt a központ egy technikai riasztási jelzést generál, majd lekapcsolja az akkumulátor a mélykisülés megakadályozása céljából. A hálózati feszültség visszatérése után a központ visszakapcsolja az akkumulátort, és elkezd újra feltölteni a normál szintre.

- Helyezze az akkumulátort a központ dobozába
- csatlakoztassa a vezetékeket (piros +, fekete - )

**Figyelem** – Ne zárja rövidre az akkumulátor csatlakozóit!!

## 8 A központ első feszültség alá helyezése

- Ellenőrizze a vezetéki csatlakozásokat.
- Kapcsolja rá a központra a hálózati feszültséget – a központ panel zöld színű önteszt LEDje villogni kezd.
- A JA-60E kezelőegység LED kijelzőjén egy „P” fog megjelenni, jelezve, hogy a központ Programozási üzemmódban (programozásra készen) van. Ha a rendszer JA-60F vezeték nélküli kezelőegységet is tartalmaz, azt először le kell tárolni a központ memóriájában – lásd 9.1 bekezdés.





**Megjegyzés:** ha a „P” betű nem jelenik meg az első bekapcsoláskor, akkor a központ nincs gyári alap állapotban. A központ gyári visszaállítását lásd a 11-es fejezetben.

## 9 A központ programozása

A rendszer működése a felhasználó igényei szerint programozható. A programozás legkényelmesebb módja, ha egy, a ComLink 6.2 programot futtató számítógépet a JA-80T interfész kábel segítségével a központ digitális adatbuszával (lásd 12. fejezet). A központ ugyanakkor közvetlenül a kezelőegységgel is programozható:

- Ha a központ még nincs programozói módban, üsse be az **F 0 TK** (TK-> Telepítői kód, melynek gyári alapértéke **6060**) parancsot. A központ Programozói üzemmódba lépését a kezelőegységen megjelenő „P” betű jelzi. A Programozói üzemmódba csak a központ hatástalanított állapotában lehet belépni. Programozói üzemmódban riasztás nem generálódik, de lehetséges érzékelők vagy más vezeték nélküli eszközök letárolása, a rendszer paraméterek módosítása és a rendszer beállításainak, működésének tesztelése.
- Ha bármelyik menüpontból szeretne kilépni annak megváltoztatása nélkül, nyomja meg az **N** gombot.
- Programozói módból való **kilépéshez** nyomja meg az **N** gombot, ekkor a **P betű kialszik**. Ha bármilyen hiba áll fenn mikor megpróbál kilépni a programozási módból a központ, tájékoztatni fogja a hiba jelegéről. (Ez a funkció gyárilag ki van kapcsolva, használatát külön engedélyezni kell a 39x menüpontban)..

## A központ programozható paramétereinek beállítása

Funkció	Parancs sor	Választható értékek	Alap beállítás	Megjegyzés
Érzékelő és vezérlőegységek letárolása	1	1 & 7 léptetés, 2 törlés	-	R modul használata esetén
Vezetékes zóna bemenetek beállítása	60 nn xys	nn=zóna, x=indítás, y=reakció, s=partíció	L1=késleltet. L2=követő L3=azonnali L4=tamper	
Kilépési késleltetés	20x	x = 1 ~ 9 (x 10sec.)	30sec.	
Belépési késleltetés	21x	x = 1 ~ 9 (x 10sec.)	30sec.	
Riasztási idő	22x	x = 1 ~ 8 (perc.), 0=10s, 9=15perc	4min.	
PgX kimenet működése	23x	x = 0 ~ 8 (0-belépésjelző, 1-Tűz, 2-Élesítés, 3-Pánik, 4-Riasztás, 5-Ajtó, 6-Otthon, 7-AC hiba, 8-Telefonról vezérelt)	Ajtócsengő	Particionált központnál ez eltérő
PgY kimenet működése	24x	x = 0 ~ 8 (0-belépésjelző, 1-Tűz, 2-Élesítés, 3-Pánik, 4-Riasztás, 5-Ajtó, 6-Otthon, 7-AC hiba, 8-Telefonról vezérelt)	Élesítés	Particionált központnál ez eltérő
Hangüzenet és telefonszám felhasználói módban tudja szerkeszthető	25x	251 = IGEN 250 = NEM	NEM	X modul használata esetén
Rádiójel zavarás időszakos ellenőrzése	26x	261 = IGEN 260 = NEM	NEM	R modul használata esetén
Rádiókommunikáció időszakos ellenőrzése engedélyezve	27x	271 = IGEN 270 = NEM	NEM	R modul használata esetén
RESET engedélyezve	28x	281 = IGEN 280 = NEM	IGEN	
Alrendszer élesítési módjának engedélyezése	290	Az alközpont a főközpontot, mint távirányítót tárolja le		R modul használata esetén
Központ letárolása UC vevőegységekbe, alközpontokba...	299	Központi egység tárolási azonosító küldése		R modul használata esetén
   , F4 & F9 funkciók kód nélküli végrehajtásának engedélyezése	30x	301 = IGEN 300 = NEM	IGEN	
Részélesítés (Otthonéles) engedélyezése 	31x	311 = IGEN 310 = NEM	IGEN	
Riasztási jelzés engedélyezése a beltéri hangjelzőn	32x	321 = IGEN 320 = NEM	IGEN	
Kilépési késleltetés hangjelzése engedélyezve	33x	331 = IGEN 330 = NEM	IGEN	
Részleges élesítés kilépési késleltetésnek hangjelzése engedélyezve	34x	341 = IGEN 340 = NEM	NEM	
Belépési késleltetés hangjelzése engedélyezve	35x	351 = IGEN 350 = NEM	IGEN	
Élesítési/Hatástalanítási visszajelző hang (sziréna) engedélyezése	36x	361 = IGEN 360 = NEM	NEM	
Beltéri hangjelző működése belépési késleltetés és részleges élesítés késleltetési jelzésére engedélyezve	37x	371 = IGEN 370 = NEM	IGEN	
Vezeték nélküli hangjelző működése engedélyezve	38x	381 = IGEN 380 = NEM	IGEN	R modul használata esetén
Élesítéskor fennálló rendszerhibák jelzése engedélyezve	39x	391 = IGEN 390 = NEM	NEM	
Particionálás engedélyezése (A, B & C területek)	690x	6901 = IGEN 6900 = NEM	NEM	
Csak az első riasztási jelforrás naplózása	691x	6911 = IGEN 6910 = NEM	NEM	
Élesítéskor nyitott zóna esetén riasztás generálása	692x	6921 = IGEN 6920 = NEM	NEM	csak a 391 engedélyezése esetén
Hallható pánikriasztás	693x	6931 = IGEN 6930 = NEM	NEM	
Követő üzemmódú vezeték nélküli érzékelők	694x	6941 = IGEN 6940 = NEM	NO	
Riasztás generálása kommunikációs hiba esetén	696x	6961 = IGEN 6960 = NEM	IGEN	
Programozási módba lépés engedélyezése kizárólag a telepítői kód és a Mester kód/Felhasználói kód együttes bevitelével	697x	6971 = IGEN 6970 = NEM	NEM	



<b>Vezeték nélküli érzékelők partícióhoz rendelése</b>	<b>61 nns</b>	<b>nn</b> – zóna száma <b>s</b> - partíció	1-10A 11-16B	<b>R</b> modul használatára esetén
<b>Felhasználói kódok partícióhoz rendelése</b>	<b>62 nns</b>	<b>nn</b> – kód sorszáma <b>s</b> - partíció	mind az <b>A</b> területhez rendelve	particionált rendszerben
<b>Vezeték nélküli vezérlő egységek partícióhoz rendelése</b>	<b>63 nns</b>	<b>nn</b> – vezérlő egység sorszáma, <b>s</b> - partíció	mind az <b>A</b> területhez rendelve	<b>R</b> modul használatára esetén
<b>Automatikus élesítés/hatástalanítás</b>	<b>64nahhmm</b>	<b>N</b> - 0-9, <b>a</b> - művelet, <b>hh</b> - órák, <b>mm</b> - percek	valamennyi kikapcsolva	
<b>Telepítési kód megváltoztatása</b>	<b>5 nTK nTK</b>	<b>nTK</b> = új Telepítési kód	6060	kód 2x
<b>Belépés Felhasználói üzemmódba</b>	<b>6999</b>	<b>Belép Felhasználói üzemmódba</b>	-	
<b>Dátum és idő beállítása</b>	<b>4 óó pp NN HH ÉÉ</b>		00 00 01 01 00	

Ha a központ „JA-60R” rádiós vevőmodult is tartalmaz, lehetőség van 12 vezeték nélküli zóna (a zónák ikresítésével 32 – zónánként kettő - vezeték nélküli érzékelő), 8 vezérlő egység (kezelő vagy távirányító), vezeték nélküli kültéri hangjelzők és más JA-6x központok, mint alrendszer letárolására:

- **Nyomja le az 1 gombot** (miközben a kezelőegységen a „P” betű látható) a Letárolási üzemmódba való belépéshez. A központ az érzékelők számára fenntartott első szabad memória helyre lép.
  - Ha a rendszer **nem tartalmaz** JA-60E vezetékes kezelőegységet, az **első JA-60F** kezelőegység **letárolásához** az alábbiak szerint járjon el:
    - zárja rövidre a RESET csatlakozókat a központ panelen. Ekkor a központ a letárolási üzemmódba lép. (A központ doboz szabotázs kapcsolójának ekkor felengedett állapotban kell lennie.)
    - helyezze be az elemek a kezelőegységbe és várja meg, amíg a központ a kezelőegységet letárolja. A kezelőegység letárolását „életre kelve” maga a kezelőegység jelzi.
    - távolítsa el a jumpert a RESET csatlakozókról, és kezdje meg a további vezeték nélküli eszközök letárolását, az alábbiakban leírtak szerint
- **Az 1 és 7 gombokkal lépkedhet** (fel és le irányban) a központban rendelkezésre álló vezeték nélküli eszközök tárolására szolgáló memóriarekeszek között – 1 ~ 16 (érezékelők) – c1 ~ c8 (kezelőegységek és távirányítók) – A (vezeték nélküli kültéri hang-fényjelző) – J (JA-6x alközponti panel). A kezelőegység hét szegmenses kijelzője mutatja a memóriarekesz sorszámát vagy betűjelét, míg az Akkumulátor LED azt mutatja, hogy az adott memóriarekeszbe van-e eszköz letárolva, vagy sem. A rendszer nem engedi, hogy egy adott eszközt a nem az ő számára fenntartott memória rekeszbe tároljunk le. Vagyis egy érzékelő például nem tárolható le a kezelőegységek helyére. Ez alól természetesen van kivétel is, mert kültéri hang-fényjelzőt (JA-63A) és alközpontot (JA-6x) egy speciális, megadott módon letárolhatunk az érzékelők memóriarekeszeibe, amennyiben ezekből az eszközökből egynél többre van szükségünk.
- **Érzékelőket és kezelőegységeket** az elemek behelyezésével tárolhatunk le a központ memóriájába. Távirányítókat mindkét vezérlő gombjuk egyidejű lenyomásával és 3 másodpercig tartó nyomva tartásával tárolhatunk le. Alközpont letárolása a 299 parancs kiadásával történik az alközpont programozói üzemmódjában. (Az alközpontnak szánt központ a 299 parancs hatására azonosító jelet sugároz a fő központnak, melynek ekkor természetesen letárolási üzemmódban kell lennie.)
- **A központ a vezeték nélküli eszköz sikeres letárolását** rövid sípszóval jelzi. (Az F gomb lenyomásával ezt a vezetékes hangjelző megszólaltatásával is megerősíthetjük.) A hét szegmenses LED kijelző a letárolt eszköz memória rekeszének sorszáma látható, miközben az Akkumulátor LED bekapcsol, majd a kijelző a következő szabad memóriahelyre lép.
- **Második érzékelő letárolása** egy adott zónára. (ikresítés). Válassza ki azt a zónát amire szeretné megtanítania második érzékelőt. Röviden nyomja meg az 5-ös gombot. Ekkor a Hiba LED el kezd villogni. Ez azt jelenti, hogy a központ várja a tárolni kívánt érzékelő által sugárzott azonosító jelzést. Helyezze be az elemeket az érzékelőbe. Ha a letárolás sikeres, a Hiba LED villogása abba marad, folyamatosan világít. Ha két érzékelő van egy zónán, akkor a mindkét érzékelő által adott jelzés (riasztás, tamper, hiba, stb) azonos módon jelenik meg a központon, vagyis nem állapítható meg ránézésre a kezelőegységen, hogy a két

érezékelő közül melyiknek az aktiválása váltotta ki az adott jelzést.

- **Egy korábban már letárolt eszköz memória helyének megváltoztatása** – Egyszerűen tárolja le az eszközt újra, de most már a kívánt memória rekeszbe. Az érzékelő törlődik az előző memória rekeszből, és letárolódik az új sorszámra. Ha egy olyan memóriahelyre tárol le egy eszközt, ahol előzőleg már volt egy másik eszköz letárolva, a régi eszköz törlődik, helyét az új eszköz foglalja el. Javasoljuk, hogy egy memóriacímre csak egy eszközt tároljon le.
- **Egy korábban letárolt eszköz törlése** – válassza ki a törölni kívánt eszköz memóriarekeszét, majd nyomja le és tartsa lenyomva a 2 gombot két másodpercig. Az eszköz törlődik a készülék memóriájából, és a törlés sikeres végrehajtását hosszú sípszó jelzi. A 3 gomb lenyomásával és 2 másodpercig történő lenyomva tartásával valamennyi vezeték nélküli vezérlő eszköz (kezelő és távirányító) egyidejűleg törölhető a központ memóriájából. A 4 gomb lenyomásával és 2 másodpercig történő lenyomva tartásával valamennyi vezeték nélküli eszköz (kezelő, távirányító, hangjelző és alközpont) egyidejűleg törölhető a központ memóriájából. Ha egy adott zónára két érzékelő volt letárolva a törlési művelet mindkét érzékelő letárolását törli.
- **A JA-63A vezeték nélküli hangjelző** akkor fogja elküldeni a tárolási jelet (az **A** memória rekesznek) , amikor megkapja a tápfeszültséget. Ha olyan hangjelzőt kell tárolnia, ami már feszültség alatt van és nehéz lenne áramtalanítani, akkor a következő módon járjon el: lépjen be programozói módba és írja be a hangjelző egyéni 6 dígitos azonosító számát (melyet a hangjelző leírásában találhat). A központ „megkéri” a hangjelzőt, hogy küldje el az ő tárolási jelét. A hangjelző csak abban az esetben válaszol, ha még nem kommunikál másik központtal. (Ez megóvjja, hogy más központ ne legyen hatással a működésére.) Az azonosító szám bevitel után 5 másodperccel a tárolás befejeződik.
- **Több kültéri hang-fényjelző vagy alrendszer letárolása** – a központ letárolási üzemmódjában üsse be a 000000 kódot. A kód bevitel után lehetőség van további kültéri hangjelző vagy JA-6x alapú alrendszer letárolására az érzékelők számára fenntartott memóriarekeszek (1~16) bármelyikére. Ezzel a módszerrel több hangjelző vagy alközpont is letárolható egy központi egység memóriájába, de először mindenképpen az A és/vagy J pozíciókat kell felhasználni.
- **A vezeték nélküli eszközök rádiós kommunikációjának minőségét** a központ letárolási üzemmódjában a 8 gomb lenyomásával ellenőrizheti (az Akku visszajelző LED villogni kezd). A vizsgálni kívánt vezeték nélküli eszköz aktiválása (pl. szabotázskapcsoló felengedése) után a kezelőegység 7 szegmenses kijelzőjéről leolvasható az adott eszköz rádiós kommunikációjának minősége, egy 0-tól 10-ig terjedő skálán. A 0=0%, 10=100%. Ebben az üzemmódban lehetőség van továbbá a hallható jelzések hangerejének beállítására is az F gomb lenyomásával. A hangerő ezután a fel/le nyíl gombokkal (1 és 7 nyomógombok) fokozatonként állítható be. Az N gomb lenyomásával léphet ki a tesztelési üzemmódból.
- **A letárolási üzemmódból való kilépéshez** nyomja le az N gombot.

**Megjegyzés:** Ha a rendszer egy adott eszközt a rendszer az elemek behelyezése után nem tárol le, annak valószínűleg az az oka, hogy az adott eszköz rádiójelét a központ túl gyengének ítélte. Az eszközöket a központ csak akkor tárolja le memóriájában, ha a rádiójel erőssége garantálja a megbízható kommunikációt. Ellenőrizze az eszköz elemeinek működőképességét, majd kísérelje meg újra a letárolási műveletet. Ha a központ továbbra sem fogadja el az eszközt, mint letárolható rádiós adóegységet, akkor próbálkozzon meg az eszköz telepítési helyének áthelyezésével. A rádiós

egységeknek legalább 1 méter távolságra kell lennie a központi egységbe épített vevőegységtől.

## 9.2 Vezetékes zónabemenetek beállítása

parancssor: 60 nn xys

A központi egységen található négy vezetékes zónabemenet (L1~L4) az alábbi parancssor paraméterezésével programozható: **60 nn xys**

ahol:

**nn** zóna sorszám: 01 ~ 16

**x** indítás típusa: 0=ki, 1=NC, 2=egy ellenállás (EOL= 2,2k $\Omega$ ), 3=dupla ellenállás (EOL= 2x2k2 $\Omega$ )

**y** reakció: 0=azonnali, 1=késleltetés, 2=tűz, 3=pánik, 4=tamper, 5=követő, 6=élesítés vezérlés

**s** partícióhoz rendelés, 1=A, 2=B, 3=C (közös terület, mely csak akkor élesedik, ha az A és B területeket beélesítették). Ha a központ nincs partíciónálva: s=1; ha az s=2 beállítást választja, akkor a 2-es partícióhoz tartozó zónák a rendszer részleges élesítések (otthonéles üzemmód) automatikusan áthidalásra kerülnek. A partíciónálásról bővebben a 9.23 bekezdésben olvashat.

### Megjegyzés:

- Ha egy bemenetet egyáltalán nem akar használni, az x=0 paraméter beállításával használatát letilthatja.
- A követő zónaként meghatározott bemenetek (y=5) csak akkor szolgáltatnak belépési késleltetést, ha előzőleg a belépési késleltetést egy „késleltetett” zónabemenet aktiválásával már elindította. Ha a követő zóna aktiválását nem előzi meg a belépési késleltetés aktiválása, a zóna „azonnali” működésüként reagál, tehát azonnali riasztási jelzést aktivál.
- Ha egy nem partíciónált rendszerben egy adott zónát a „C” területhez rendel, az ugyanolyan értékű beállítás, mintha a „B” területhez rendelte volna, vagyis részleges élesítés esetén az adott zónát a rendszer automatikusan kizárja.
- Ha az y=6 paraméter programozza be a zónához, akkor a zóna minden aktiválása megváltoztatja a központ aktuális üzemi állapotát (élesítés – hatástalanítás – élesítés), illetve partíciónált rendszerben csak az adott partíció üzemi állapotát.

**Példa:** a 2 zóna beállítása 1 EOL ellenállásos lezárásra, azonnali működésre, az A partícióhoz rendeléssel. A parancssor formátuma a következő: 60 02 201

**Gyári alapbeállítások:** L1 = késleltetett, L2 = követő, L3 = azonnali, L4 = szabotázs

## 9.3 Kilépési késleltetés

parancssor: 2 0 x

A kilépési késleltetés időtartamának beállítása a 20x parancssor beütésével történik (ahol x jelképezi a késleltetés időtartamát másodpercekben x10). A késleltetés 10 és 90 másodperc között választható.

**Példa:** A kilépési késleltetés 20 másodpercre állításához az alábbi parancsot üsse be: 202

**Gyári alapbeállítás:** 30 másodperc

## 9.4 Belépési késleltetés

parancssor: 2 1 x

A belépési késleltetés időtartamának beállítása a 21x parancssor beütésével történik (ahol x jelképezi a késleltetés időtartamát másodpercekben x10). A késleltetés 10 és 90 másodperc között választható.

**Példa:** A belépési késleltetés 40 másodpercre állításához az alábbi parancsot üsse be: 214

**Gyári alapbeállítás:** 30 másodperc

## 9.5 Riasztási időtartam

parancssor: 2 2 x

A riasztási időtartamot a 22x parancssor beütésével határozhatja meg, ahol x értéke a következő lehet: 1~8=1~8 perc, 0=10 másodperc, 9=15 perc.

**Példa:** a riasztási idő 15 percre állításához üsse be a 229 parancsot

**Gyári alapbeállítás:** 4 perc

## 9.6 A PgX és PgY kimenet működése

parancssor: 2 3 x & 2 4 x

A központ panel PgX és PgY kimeneteinek egymástól eltérő, önálló funkciója lehet, attól függően, hogy az x paramétert milyen értékre programozzuk be:

Partíciónált rendszer esetén:


x	23x (PgX)	24x (PgY)
0	Belépés A	Belépés A
1	Riasztás B	Riasztás B
2	Belépésjelző A	Belépésjelző. A
3	Belépésjelző. B	Belépésjelző. B
4	Élesítés A	Élesítés B
5	Ajtóvezérlő A	Ajtóvezérlő B
6	Pánik A	Pánik B
7	Tűz	AC kimaradás
8	Telefon/F8	Telefon/F8

**23x** – határozza meg a **PgX kimenet** aktiválási feltételét

**24x** – határozza meg a **PgY kimenet** aktiválási feltételét

ahol:

**x** a következő funkciókat jelenti (nem partíciónált rendszer esetén):

- 0 Belépésjelző** – a belépési késleltetés ideje alatt aktív (előriasztási figyelmeztetés)
- 1 Tűz** – tűz riasztás alatt aktív (füst vagy gázérzékelő aktiválva)
- 2 Élesítés** – a központ élesített állapotában aktív (részleges & teljes élesítés)
- 3 Pánik** – csendes pánikjelzés esetén aktív
- 4 Riasztás** – aktív bármilyen hangos riasztás esetén (kivéve pánik riasztás)
- 5 Ajtó** – F3 beírása után 5mp.-ig aktív (elektromos ajtózárra vezérlés) 
- 6 Otthon** – a központ részleges élesítése esetén aktív (Otthonéles)
- 7 AC kimaradás** – a hálózati tápfeszültség kimaradása esetén aktív
- 8 Telefon/F8** – a kimenet telefonhívással vagy SMS üzenettel **távvezérelhető** (amennyiben ezt a szolgáltatást a beépített kommunikátor lehetővé teszi), illetve a kimenet aktiválható a **kezelőegységről** is az F81 (BE) és F80 (KI) parancs kiadásával. Ha a rendszer távvezérléséhez kód használata is elő van írva (lásd 9.13 bekezdés) akkor az F8x parancs után még be kell ütni egy érvényes felhasználói kódot.

**Megjegyzés:** a központ vezeték nélküli jelzés formájában is továbbítja a PgX, PgY kimenetek állapotváltozásait. Az UC-216 és UC-222 univerzális vevőegységek képesek ezeknek a jelzéseknek a vételére (lásd 9.12). Az UC vevőegységek kimeneteinek működését a 23x és 24x paraméterek beállítása határozza meg.

**Példa:** a PgX Pánikjelző kimenetként fog viselkedni, ha a 233 parancsot adja ki, a PgY pedig Ajtónyitás vezérlő kimenetként fog viselkedni, ha a 245 parancsot adja ki.

**Gyári alapbeállítások:** PgX=Belépésjelző, PgY=Élesítés

## 9.7 Hangüzenet és telefonszám megváltoztatása felhasználói üzemmódban

parancssor: 2 5 x

A Felhasználói (U - user) üzemmódba az F 0 "Mester Kód" parancssorral léphet. Felhasználói üzemmódban lehetősége van zónák ideiglenes, vagy állandó jellegű kizárására, a rendszer működési tesztjének és az elemcserék végrehajtására. Ugyancsak ebben az üzemmódban van lehetősége a felhasználónak a beépített távhívó hangüzenetének és az üzenet címzettjeinek telefonszámainak megváltoztatására. Ezeket a lehetőségeket azonban előzőleg a felhasználó számára hozzáférhetővé kell tenni. A funkció engedélyezését követően a felhasználónak jogosultsága lesz arra, hogy a fenti beállításokat szabályozó paraméterek parancssorait maga konfigurálhassa. A beállítások csak akkor hajthatók végre, ha a központ egyébként rendelkezik telefon kommunikátorral.

### választható értékek:

2 5 1 a változtatási jog engedélyezése

2 5 0 a változtatási jog tiltása (a távhívó programozása Felhasználói üzemmódban nem lehetséges)

**Gyári alabeállítás:** a változtatási jog tiltva

## 9.8 Rádió jel zavarás tesztelése

parancssor: 2 6 x

Ha ezt a funkciót engedélyezi, akkor a központ figyelni és kijelzi amennyiben 30 másodpercnél tovább zavarójelek vannak a rendszer működési frekvenciájának tartományában. A rendszer beélesített állapotában riasztást generál. Ne engedélyezze ezt a menüpontot, ha központ nem rendelkezik rádió modullal.

### választható értékek:

2 6 1 teszt engedélyezve

2 6 0 teszt tiltva

**Megjegyzés:** Nagyobb városokban, de esetenként bárhol előfordulhat, hogy a rendszer működési frekvenciáján nagyobb energiájú zavaró jelforrások lépnek működésbe (jellemző helyek: TV vagy Rádió adóállomások, GSM cella állomások közvetlen környezete). A rendszer ilyen telepítési helyeken is működőképes, mert jelzéseit ismétlődő jelleggel adja le, de zavarvédelmi teszt funkciót ilyen esetben ne aktiválja. A zavaró jelek mértékét a ComLink program képes grafikusán megjeleníteni (lásd 12 fejezet).

**Gyári alabeállítás:** letiltva

## 9.9 A rádiós kommunikáció időszakonkénti automatikus ellenőrzése

parancssor: 2 7 x

A központ rendszeresen ellenőrzi a kommunikációt az összes tárolt érzékelővel (érezkelő, kezelő, hangjelző, stb.) ha ez a funkció engedélyezett. Ha a központ elveszti a kommunikációt valamelyik eszközzel, akkor a kijelzőn megjelenik az adott eszköz működési hibáját jelző hibaüzenet. A rendszer élesített állapotában a rendszer reakciója a 696x paraméter (lásd 9.28 bekezdés) beállításától függ. Ha a rendszer rádiós modult nem tartalmaz, ne engedélyezze ezt a menüpontot.

### választható értékek:

2 7 1 ellenőrzés engedélyezve

2 7 0 ellenőrzés letiltva

**Megjegyzés:** Nagyobb városokban, de esetenként bárhol előfordulhat, hogy a rendszer működési frekvenciáján nagyobb energiájú zavaró jelforrások lépnek működésbe. A rendszer úgy érzékeli ezeket a nagy energiájú interferencia jeleket, mint a vezeték nélküli érzékelőkkel történő kommunikáció ideiglenes megszűnését. A rendszer ilyen telepítési helyeken is működőképes, mert jelzéseit ismétlődő jelleggel adja le, de

kommunikáció ellenőrzésére szolgáló funkciót ilyen esetben ne aktiválja.

**Gyári alabeállítás:** ellenőrzés engedélyezve

## 9.10 Gyári alabeállítás visszaállításának (Reset) engedélyezése

parancssor: 2 8 x

A központ beállításainak gyári alapértékre való visszaállítását (ismertebb nevén Reset művelet – lásd 11 fejezet) programból le lehet tiltani, megakadályozva a központ illetéktelen személyek általi átprogramozását.

### választható értékek:

2 8 1 reset engedélyezve

2 8 0 reset letiltva

**Figyelem:** Ha reset lehetőség tiltva van, és a Mester vagy Telepítői kódot elfelejti (vagy nem hozzáférhető), a rendszer alaphelyzetbe állítását kizárólag a Jablotron Alarms Jablonec-i szakszervizében tudják végrehajtani.

**Gyári alabeállítás:** reset engedélyezve

## 9.11 Alrendszer élesítése

parancssor: 2 9 0

A kinevezett főközpont (JA-6x) veszi a jelzéseket (riasztás, tamper, hiba, alacsony elem) az alközpont felől, ha azt előzőleg letárolta a központ memóriájába (lásd 9.1 és 9.12 bekezdés). Az alközponti események a főközpont kezelőegységén jelentkeznek, a jelzés forrását, mint „J” eszközt (alközpont) megjelölve.

A főközpont és az alközpont élesítése és kikapcsolása történhet egymástól függetlenül, de lehetséges az is, hogy az alközpont kövesse a főközpont élesítését és kikapcsolását. Ha a főközponttal egy időben szeretné élesíteni az alközpontot is, a következőképpen járjon el:

- tárolja le az alközpontot a főközpont J memória rekeszébe (lásd 9.1 és 9.12),
- léptesse a főközpontot programozási üzemmódba (a kezelőegységen megjelenik a P betű),
- léptesse az alközpontot letárolási üzemmódba (lépjen be a programozási módba, majd nyomja meg az 1 gombot),
- a főközponton üsse be a 290 parancsot – ekkor a főközpont azonosítója, mint vezeték nélküli távirányító, letárolódik az alközpont memóriájában (a c1~c8 memóriarekeszek első szabad pozíciójába),
- mindkét rendszerrel lépjen ki a programozási üzemmódból készenléti üzemmódba, és ellenőrizze, hogy a főközpont élesítésének hatására az alközpont is élesedik-e (ennek 2 másodpercen belül meg kell történnie). Ellenőrizze, hogy a hatástalanítás is ugyanígy működik-e.

### Megjegyzés:

- A főközpont az élesítési és kikapcsolási parancsokat, mint RC-11 vagy RC-4x távkapcsoló küldi el. A főközpont ezeket a parancsokat csak akkor küldi el, ha egy alközpont már le van tárolva a J memóriarekeszben.
- Az élesítési parancs akkor kerül elküldésre, ha a Mester központ már teljesen beélesedett, vagy egy riasztási ciklus végén, ha a Mester központ a teljes élesítés állapotában maradt (automatikus riasztás időzítés). A hatástalanítás parancs akkor kerül elküldésre, ha Mester központ (részleges vagy teljes élesítés állapotából, vagy partícionált rendszernél az egyik partíció hatástalanítása után) kikapcsolt állapotba kerül, továbbá egy riasztást követően, amikor a felhasználó a riasztást manuálisan (egy érvényes kód bevitelével) törölte, a központot hatástalanította.
- Az alrendszer saját vezérlő egységekkel (kezelő, távirányító) is működtethető, ha ilyen telepítve van.

Egyszerűen fogalmazva, a Mester központ a Szolga központ számára csak egy másik távirányító.

- Az alközpontnak a Főközpont általi vezérlése megszüntethető, letiltható az alközpont megfelelő távirányítójának törlésével. Ha például, a Mester központ az alközpont c3 memóriarekeszébe lett letárolva, lépjen be letárolási üzemmódba az alközponton, válassza ki a c3 vezérlő egységet, majd nyomja le és tartsa lenyomva a 2 gombot a Mester központ, mint távirányító, törléséhez.

### 9.12 Egy központ letárolása egy UC-2xx vevőegység vagy egy Mester központ memóriájában

parancssor: 2 9 9

A központ képes információt küldeni a vezeték nélküli vevőegységeknek (UC-216, UC-222, vagy UC-260, UC-261), valamint tud úgy működni, mint egy másik JA-6x központ alközponti rendszere.

Lépjen be az **UC vevőegység** letárolási üzemmódjába, majd lépjen be a központi egység letárolási üzemmódjába is, és a központ kezelőegységén üsse be a **299** parancsot. A központi egység ekkor leadja rádiós azonosító jelét, amit az **UC vevőegység** felfog és letárol.






Ha egy JA-6x központhoz szeretne egy másik központot **alrendszerként** letárolni, lépjen be a Mester központ letárolási üzemmódjába (lásd 9.1 bekezdés) majd lépjen be az alközpontnak szánt központi egységgel is a letárolási üzemmódba és ennek a központnak a kezelőegységén üsse be a **299** parancsot. Az alközpont elküldi a tárolási jelét a Mester központnak, amit az nyugtázní fog.

Particionált rendszer esetén az alközpont a közös területhez rendelődik hozzá.

### 9.13 A , (F1, F2, F3), F4, F8 & F9 műveletek kód nélküli végrehajtása

parancssor: 3 0 x

Ha ezt a funkciót engedélyezi, a fenti funkciók végrehajtásához a rendszer nem követeli meg azonosító kód bevitelét. A funkció tiltott állapotában a funkciókat (parancs gombokat) csak akkor használhatja, ha a gomb lenyomása után azonnal, egy érvényes kód (Mester vagy Felhasználói) beütésével magát azonosítja – az alábbi táblázat szerint:

funkció/beállítás	301	300
élesítés		„kód“
részleges élesítés		 „kód“
ajtónyitás		 „kód“
esemény memória	F 4	F 4 „kód“
kimenet vezérlése	F80, F81	F8 „kód” 0 F8 „kód” 1
hangüzenet meghallgatása	F 9	F 9 „kód“

„kód“ = Mester vagy Felhasználói

**Gyári alapbeállítás:** kód nem szükséges

**Megjegyzés:** ez a funkció a JA-6xF vezeték nélküli kezelőegységeken is használatba vehető, és független a központ beállításaitól.

### 9.14 Részleges (Otthonéles) élesítés - nem particionált központ

parancssor: 3 1 x

Részleges élesítés alkalmazásával a központ csak az **A** területhez rendelt (lásd 9.2 és 9.30 bekezdések) érzékelők jelzéseire reagál, és figyelmen kívül hagyja a **B** és **C** területekhez rendelt érzékelők jelzéseit (kivéve a füst és gáz érzékelőket). A részleges élesítés ezzel a parancssorral kikapcsolható.

**választható értékek:**

3 1 1 részleges élesítés engedélyezve

3 1 0 részleges élesítés letiltva

**Gyári alabeállítás:** részleges élesítés engedélyezve

### 9.15 Vezetékes hangjelző engedélyezése

parancssor: 3 2 x

A SIR kimenetet minden riasztási jelzés aktiválja (kivéve a pánik riasztást). A paraméter tiltott állapotában a hangjelző néma marad.

**választható értékek:**

3 2 1 hangjelző engedélyezve

3 2 0 hangjelző letiltva

**Gyári alapbeállítás:** hangjelző engedélyezve

### 9.16 Kilépési késleltetés hangjelzése

parancssor: 3 3 x

A kilépési késleltetés közben a kezelőegység sípoló hangjelzést hallat, mely a késleltetés utolsó 5 másodpercében felgyorsul. A hangjelzés ezzel a parancssorral letiltható.

**választható értékek:**

3 3 1 hangjelzés engedélyezve


3 3 0 hangjelzés letiltva

**Megjegyzés:** az UC-260 beltéri hangjelző szintén képes a késleltetési hangjelzés leadására.

**Gyári alapbeállítás:** hangjelzés engedélyezve

### 9.17 Részleges élesítés kilépési késleltetésének hangos jelzése

parancssor: 3 4 x

Ha a részleges élesítés a  gomb megnyomásával történik, a késleltetett érzékelőkkel védett zónákra vonatkoztatva elindul a kilépési késleltetés számlálója. A kilépési késleltetés folyamatát a kezelőegység sípoló hangjelzése kísérheti, mely az utolsó 5 másodpercben felgyorsul.

**választható értékek:**

3 4 1 hangjelzés engedélyezve

3 4 0 hangjelzés letiltva

**Gyári alapbeállítás:** hangjelzés letiltva

**Megjegyzés:** ha ez a funkció tiltva van, a részleges élesítés és hatástalanítás folyamatát hangjelzés nem kíséri, függetlenül a 36x paraméter beállításától.



## 9.18 Belépési késleltetés hallható jelzése

parancssor: 3 5 x

A belépési késleltetés időzítőjének működését a kezelőegység gyors „sípólása” kísérheti. A hangjelzés ezzel a parancssorral letiltható.

választható értékek:

3 5 1 hangjelzés engedélyezve

3 5 0 hangjelzés letiltva

**Megjegyzés:** az UC-260 beltéri hangjelző szintén képes a késleltetési hangjelzés leadására. A paraméter beállítása partíciónált és részlegesített rendszer esetén is érvényben van.

**Gyári alapbeállítás:** hangjelzés letiltva

## 9.19 Élesítés/hatástalanítás visszajelzése a vezetékes hangjelző csippantásával

parancssor: 3 6 x

A központi egység a SIR kimenet aktiválásával képes a rendszer élesítését (1 csippantás), hatástalanítását (2 csippantás), új esemény bejegyzését az eseménymemóriába (3 csippantás) vagy (ha az élesítés pillanatában egy kizárt zóna, vagy nem nyugalomban levő érzékelő van a rendszerben) a nyitott zóna meglétét visszajelzeni. A paraméter beállításával engedélyezheti vagy tilthatja a funkció működését.

választható értékek:

3 6 1 hangjelző csippantása engedélyezve

3 6 0 hangjelző csippantása letiltva

**Gyári alapbeállítás:** hangjelző csippantása letiltva

**Megjegyzés:** a csippantásos visszajelzés akkor is működőképes, ha egyébként a hangjelző riasztási funkcióit a 320 parancssor beállításával letiltotta. A részleges élesítés mindig néma, ha a 340 parancssor engedélyezve van. A csippantási visszajelző hangok kijelvezhetők a JA-63A kültéri és UC-260/261 beltéri vezeték nélküli hangjelzők számára is.

## 9.20 A hangjelző működése Hatástalanítás és Részleges élesítés közben

parancssor: 3 7 x

A SIR kimenet riasztási jelzései letilthatók a rendszer hatástalanítása és részleges élesítése közben (amikor valaki már a védett területen tartózkodik). Ha a hangjelző kimenet riasztási jelzéseit a 320 paraméter segítségével teljesen letiltotta, ennek a paraméternek a beállítása nem okoz változást.

választható értékek:

3 7 1 riasztási jelzések a hatástalanítás & részleges élesítés során engedélyezve

3 7 0 riasztási jelzések a hatástalanítás & részleges élesítés során letiltva

**Gyári alapbeállítás:** engedélyezve

## 9.21 Vezeték nélküli hangjelző kikapcsolása

parancssor: 3 8 x

Ezzel a paraméterrel letilthatók a vezeték nélküli hangjelző riasztási jelzései. A paraméter beállítása nem befolyásolja a kültéri vezeték nélküli hangjelző csippantási visszajelzési beállításait, ha az engedélyezve van a hangjelzőben. A paraméter beállításának csak akkor van értelme, ha a központi egység rádiós modul is tartalmaz:

választható értékek:

3 8 1 hangjelző engedélyezve

3 8 0 hangjelző letiltva

**Gyári alapbeállítás:** hangjelző engedélyezve

## 9.22 Élesítéskor fennálló esetleges rendszerhibák visszajelzése

parancssor: 3 9 x

A központ rendszeres időközönként ellenőrzi az összes eszköz (érzékelő, kezelő, stb.) állapotát. Ebben a menüpontban lehet engedélyezni, hogy a központ figyelmeztesse a felhasználót 4 rövid sípólással jelzi a rendszer élesítése után, ha valamelyik eszköz nincs élesítésre kész állapotba. Probléma oka lehet például egy állandóan aktív érzékelő, a rádió kommunikáció hiánya stb. A hiba meglétét a központ megjeleníti a kijelzőn. Amennyiben a felhasználó figyelmen kívül hagyja a tájékoztatást, a központ a kijárat készletelés letelte után élesedni fog, de áthidalja a problémás eszközt erre az élesítési periódusra. A hatástalanításkor a központ három rövid sípólással jelzi a hibát.

Ha ez a szolgáltatás nem engedélyezett, a problémás érzékelő a rendszer élesítéskor automatikusan kizárásra kerül, és ezt a tényt a központ sem riasztással, sem hibajelzéssel nem jelzi.

Ha egy folyamatosan aktív érzékelő az élesedés után nyugalmi helyzetbe kerül (pl. a felhasználó bezárja a fő bejárati ajtót) a központ törli az érzékelő kizárását és újra rendszerbe helyezi, így a következő aktiválásra a rendszer riasztani fog.

választható értékek:

3 9 1 figyelmeztetés engedélyezve

3 9 0 figyelmeztetés letiltva

**Megjegyzés:** a paraméter engedélyezett állapotában a problémás eseteket a rendszer a felhasználói vagy programozási üzemmódból történő kilépéskor is jelzi.

**Gyári alapbeállítás:** figyelmeztetés letiltva

## 9.23 A központ partíciónálása

parancssor: 6 9 0 x

A központ két, logikailag független (A és B) partícióra bontható, melyek egy (C) közös területet zárnak közre. Ez a megoldás lehetővé teszi, hogy egy adott központot két eltérő felhasználói csoport egymástól függetlenül használhasson. A rendszer a felhasználók szempontjából tulajdonképpen két önálló rendszerként működik. A rendszer partíciónálása esetén a vezetékes, vezeték nélküli érzékelők, felhasználói kódok és távirányítók az egyes adott területekhez rendelhetők. A hangjelzők és kezelőegységek nem rendelhetők partícióhoz. A rendszer partíciónált üzemmódjának aktiválásához az alábbi parancssor szükséges:

választható értékek:

6 9 0 0 nincs partíciónálás (ebben az üzemmódban lehetséges a részleges élesítés)

6 9 0 1 a központ partíciónálása A, B és közös C területre (a C terület érzékelői akkor élesednek, amikor az A és B területhez rendelt érzékelőket beélesítik).

**Gyári alapbeállítás:** nincs partíciónálás

## 9.24 Csak az első riasztási jelforrás kerüljön naplózásra

parancssor: 6 9 1 x

Ha egy adott érzékelő eszköz egymás után négy alkalommal aktiváló jelzést ad a központ hozzá rendelt zónájára, a rendszer az ettől az eszköztől érkező további jelzéseket már figyelmen kívül hagyja. Lehetőség van azonban arra is, hogy az eseménymemóriába írandó események számát csak az első bejövő riasztási esemény regisztrálására korlátozzuk. Ezt a szolgáltatást különösen akkor fogja hasznosnak találni, ha a rendszer GSM kommunikátort is használ, mert így jelentősen csökkenthető a kibocsátott SMS üzenetek száma, ami természetesen egyenes arányban van a költségek csökkenésével. A paraméter beállítása minden riasztási jelzésre érvényes.

választható értékek:

6 9 1 0 minden riasztási esemény naplózása

6 9 1 1 csak az első riasztási esemény naplózása

Gyári alapbeállítás: minden riasztási esemény naplózása

## 9.25 Nyitott zóna riasztási jelzése a rendszer élesítésekor

parancssor: 6 9 2 x

Ha az „Élesítéskor fellépő rendszerhibák jelzése” engedélyezve van (lásd 9.22), lehetőség van az érzékelők állapotának tesztelésére a kilépési késleltetést követően. Ha bármely érzékelő aktivált állapotban van, azonnali zóna esetén riasztás, késleltetett zóna esetén a belépési késleltetés indul.

választható lehetőségek:

6 9 2 0 teszt tiltása

6 9 2 1 teszt engedélyezése

Gyári alapbeállítás: teszt engedélyezve

## 9.26 Hangos pánikriasztás engedélyezése

parancssor: 6 9 3 x

Speciális esetben szükség lehet a pánikriasztás hanggal történő jelzésére is.

választható lehetőségek:

6 9 3 0 hallható pánikriasztás letiltva

6 9 3 1 hallható pánikriasztás engedélyezve

Gyári alapbeállítás: letiltva

## 9.27 Követő üzemmódú vezeték nélküli érzékelők

parancssor: 6 9 4 x

Valamennyi azonnali működésre programozott vezeték nélküli érzékelő (lásd az érzékelők telepítési útmutatóit) átprogramozható követő működési jellegre, aminek a következtében a belépési és késleltetési időzítő működése közben az eszközök késleltetett zónaként működnek.

választható értékek:

6 9 4 0 követő üzemmód letiltva

6 9 4 1 követő üzemmód engedélyezve

Gyári alapbeállítás: követő üzemmód engedélyezve

Megjegyzés:

- Ez a parancssor kizárólag a vezeték nélküli érzékelőkhöz tartozó zónák működési módját befolyásolja. A vezetékes érzékelők működési módját a 9.2 bekezdésben leírtak szerint kell végrehajtani.

- A követő működési módú vezeték nélküli érzékelők csak akkor nem okoznak azonnali riasztási jelzést, ha a aktiválásukat megelőzően valamely ténylegesen késleltetett üzemmódú érzékelőt már aktiválták. Ha a késleltetett érzékelő aktiválása nem történt meg, a követő üzemmódú érzékelő aktiválása azonnali riasztási jelzést vált ki.

## 9.28 Kommunikáció kimaradási riasztás

parancssor: 6 9 6 x

Ha a kommunikáció rendszeres ellenőrzésének funkciója engedélyezve van (lásd 9.9) lehetőség van arra, hogy a központ riasztási vagy hibajelzést adjon, ha a vezeték nélküli érzékelők nem kommunikálnak az élesített központtal.

választható értékek:

6 9 6 1 a kommunikáció kimaradása riasztást vált ki

6 9 6 0 a kommunikáció kimaradása hibajelzést vált ki

Gyári alapbeállítás: a kommunikáció kimaradása riasztást vált ki

**Megjegyzés:** ha a kommunikáció kimaradása a központ hatástalanított állapotában következik be, a paraméter beállításától függetlenül a központ hibajelzést ad.

## 9.29 Programozási módba TK + MK/FK együttes beütésével

parancssor: 6 9 7 x

Ha a paraméter használatát engedélyezzük, a programozási üzemmódba csak akkor lehet belépni, ha előbb a Telepítői kódot, majd a Mester kódot, vagy egy érvényes Felhasználói kódot is beütnek.

választható értékek:

6 9 7 0 TK+MK/FK használata nem szükséges a programozási módba lépéshez

6 9 7 1 TK+MK/FK használata szükséges a programozási módba lépéshez

**Példa:** ha a paraméter használatát engedélyezi, a programozási módba kizárólag az F0 6060 1234 (TK 6060/ MK 1234) parancs kiadásával léphet be (a MK-ot helyettesítheti bármely FK is)

Gyári alapbeállítás: TK+MK/FK használata nem szükséges a programozási módba lépéshez

**Megjegyzés:** a paraméter beállítása nincs hatással a Felhasználói módba lépés menetére (F0 MK)

## 9.30 Vezeték nélküli érzékelők particióhoz rendelése

parancssor: 61 nns

Ha a központ particionálva van (lásd 9.23) és van benne rádió modul is, a vezeték nélküli érzékelőket particióhoz lehet rendelni az alábbi parancssor beütésével: 61 nns

ahol:

- nn = a vezeték nélküli vezeték nélküli érzékelő zóna száma: 01~16-ig
- s = partició száma. 1=A, 2=B, 3=C (közös terület – csak akkor éles, ha az A és B már éles) Ha a központ nincs particionálva és az s=2 vagy 3, akkor ez az érzékelő részleges élesítéskor kizárásra kerül.

**Példa:** a 3 zónához rendelt vezeték nélküli érzékelő A partícióhoz rendeléséhez üsse be a: 61 031 parancssort

**Gyári alapbeállítás:** az 1~10 címhez rendelt érzékelők az A partícióhoz, a 11~16 címhez rendelt érzékelők a B partícióhoz vannak rendelve.

### 9.31 Felhasználói kódok partícióhoz rendelése

parancssor: 62nns

Ha a központ partíciónálva van (lásd 9.23) a felhasználói kódokat az A és B partíciókhoz lehet rendelni az alábbi parancssor beütésével: **62 nns**

ahol:

nn = a felhasználói kód sorszáma 01~14-ig

s = partíció száma. 1=A, 2=B

#### Megjegyzés:

- Nem partíciónált rendszerben a paraméter beállításának nincs hatása.
- A Mester kód (MK) nem rendelhető partícióhoz. Partíciónált rendszerben a Mester kód beütése mindkét partíciót élesíti, ha előzőleg egyik sem volt élesítve, és hatástalanítja mindkettőt, ha bármelyik is élesítve volt. Csak az A partíció Mester kóddal történő élesítéséhez/hatástalanításához üsse be az F1 MK parancsot, csak a B partíció Mester kóddal történő élesítéséhez/hatástalanításához pedig az F2 MK parancsot.

**Példa:** a 4. számú Felhasználói kód A partícióhoz rendeléséhez üsse be a: 62 041 parancssort.

### 9.32 Vezeték nélküli távirányítók partícióhoz rendelése

parancssor: 63 nns

Ha a központ partíciónálása engedélyezett (lásd 9.23) és rádiós modult tartalmaz, a rendszerhez használható vezeték nélküli távirányítók (RC-4x, RC-22, RC-60) a partíciókhoz rendelhetők a **63 nns** parancs beütésével.

ahol:

nn = a távvezérlőhöz rendelt memóriarekesz sorszáma 01~08-ig (c1 ~ c8)

s = partíció sorszáma: 1=A, 2=B

#### Megjegyzés:

- Ha a központ nincs partíciónálva, a paraméter beállításának nincs hatása.
- A JA-60F vezeték nélküli kezelőegységre a paraméter beállítása nincs hatással (a felhasználói kódok beállításait a 62 nns parancssor határozza meg)

**Példa:** a c5 memóriarekeszbe letárolt távirányító A partícióhoz rendeléséhez üsse be a 63 051 parancssort.

**Gyári alapbeállítás:** valamennyi vezeték nélküli távkapcsoló az A partícióhoz van rendelve.

### 9.33 Automatikus élesítés/hatástalanítás

parancssor: 64 nahhmm

A központ beprogramozható oly módon, hogy a nap egy adott pillanatában élesítse vagy hatástalanítsa magát egy adott időtartamra. Legfeljebb 10 utasítás (idő & művelet) programozható be a **64 nahhmm** parancs kiadásával

ahol:

n = az utasítás sorszáma 0-tól 9-ig

a = művelet (lásd a műveleteket felsoroló táblázatot)

hh = óra (00 ~ 23)

mm = perc (00 ~ 59)

#### Megjegyzés:

##### Választható műveletek táblázata

a	nem partíciónált rendszer	partíciónált rendszer
0	tiltva	tiltva
1	teljes élesítés	teljes élesítés
2	hatástalanítás	teljes hatástalanítás
3	részleges élesítés	A partíció élesítése
4	részleges élesítés	B partíció élesítése
5	hatástalanítás	A partíció hatástalanítása
6	hatástalanítás	B partíció hatástalanítása

- Ha egy automatikus eseményt kiválasztott, azt a rendszer a megadott időben, a központ belső óráját követve, minden nap végrehajtja.
- Az automatikus élesítés és hatástalanítás bármikor felülbíráható egy kód beütésével, vagy a távirányító megfelelő gombjának lenyomásával.
- Ha a központot az automatikus időzítésben beállított élesedési időpont előtt élesítik, az automatikus élesítést a központ már nem hajtja végre.

**Példa:** ha a rendszert minden nap 21:15 perckor kívánja teljes élesítésbe kapcsolni, üsse be a 64 0 1 21 15 parancssort.

**Gyári alapbeállítás:** minden választható művelet memóriarekesze le van tiltva

### 9.34 Új telepítői kód beállítása

parancssor: 5 nTK nTK

A Telepítői kód használatának célja a Programozói üzemmódba történő belépés korlátozása. Az új Telepítői kód megadásakor a kódot (a tévedések kizárása céljából) kétszer kell egymás után beütni. A Telepítői kód megváltoztatásához az alábbi parancssor használata szükséges: **5 nTKnTK**

ahol:

nTK = az új Telepítői kód (négy számjegy)

**Példa:** a Telepítői kód 1276 értékre való átállításához üsse be az 5 1276 1276 parancsot.

**Gyári alapbeállítás:** a Telepítői kód gyári alapértéke 6060

### 9.35 Átváltás Felhasználói üzemmódba

parancssor: 6999

A parancssorral léphet át egyszerű módon Programozói üzemmódból Felhasználói üzemmódba, ahol beállíthatja a zónák kizárási paramétereit (lásd Felhasználói kézikönyv). A Felhasználói üzemmódból az „N” gomb megnyomásával léphet ki. A kizárási kijelölt zónák a Felhasználói üzemmódból történő kilépést követően is aktívak maradnak.

### 9.36 A központ órájának beállítása

parancssor: 4 óó pp nn HH ÉÉ

A központ időzítéseit saját, valós idejű belső órája alapján szabályozza. Valamennyi, az eseménymemóriában letárolt esemény tartalmaz egy időbélyeget, mely ennek az órának a beállítása alapján készül. Az órát a telepítés befejezése után, a telepítés utolsó lépéseként javasoljuk beállítani. Az óra beállítása a **4 hh mm dd MM YY** parancssorral történik.

ahol:

óó = órák (24 órás formátumban)

pp = percek

nn = napok

HH = hónap

ÉÉ = év

**Példa:** 2007 Június 30-án 17:15 perckor az órát az alábbi parancssorral kellett beállítani: 4 17 15 30 06 07

A központ feszültség alá helyezésekor a **belső óra alapbeállítása:** 00 00 01 01 00

**Megjegyzés:** a központ eseménynaplójának részletes és teljes megtekintéséhez használja a ComLink 6.2 szoftvert, mely letölthető a [www.jablotron.hu](http://www.jablotron.hu) honlapról.

## 10 A rendszer tesztelése

A **telepítő** a rendszer tesztelését a Programozói módban tudja elvégezni. A Programozói módba való belépéshez használja az F0 TK parancssort (a Telepítői kód gyári alapértéke 6060). A **felhasználó** a Felhasználói módba lépve szintén el tudja végezni a tesztelést. A Felhasználói módba lépéshez használja az F0 MK parancssort (a Mester kód gyári alapértéke 1234). Programozói üzemmódban **P** betű, Felhasználói üzemmódban **U** betű látható a kezelőegység 7 szegmenses kijelzőjén. Ezekben a speciális üzemmódokban a központ nem indít riasztási jelzést, ha egy érzékelő jelzést ad. A kezelőegység kijelzőjén megjelenik az aktivált érzékelő sorszáma és a vezetékes hangjelzőn sípoló hangjelzés hallható. Ennek hangereje az **F** gomb megnyomásával változtatható.(0-I-II). A rendszer tesztelését csak a központ hatástalanított állapotában lehet elvégezni. A letárolt vezeték nélküli vezérlő egységek, hangjelzők és más eszközök jelzései hasonló módon megjeleníthetők.

- **Bizonyos típusú eszközök** (pl. **JA-60P**) rendelkezik egy speciális tesztelési funkcióval. ezek úgy aktiválhatók, ha eltávolítja, majd visszahelyezi az eszköz fedelét. A fedél visszahelyezése után 5 perccel az érzékelő kilép a teszt állapotból (lásd az érzékelők leírását). A teszt eredménye megjelenik az eszközön (LED) és a kezelőegységen. A JA-60P érzékelő (normál működési módban, tehát nem a teszt üzemmódban) aktiválása után 5 percig úgynevezett „nyugalmi” állapotba lép, vagyis 5 percig nem érzékeli a mozgást. Ez a „nyugalmi” időtartam lecsökkenthető 1 percre (lásd az érzékelő leírásában).
- **Vezetékes eszközök ( L1- L4 )** jelzése a kezelőegységen jelenik meg az eszköz aktiválása után kb.2 másodpercig. Ez azt jeleníti, hogy ha az érzékelő folyamatosan hosszabb ideig jelez, akkor az nem lesz látható a kezelőegységen. Ha dupla ellenállás lezárást (DEOL) használ, akkor a központ képes a riasztási jelzést a szabotázsjelzéstől egy vezetékpár használata esetén is megkülönböztetni.
- **A rendszer tesztelésének legkézenfekvőbb és leg sokoldalúbb eszköze a PC-re telepített Comlink 6.2 szoftver ( lásd 17. rész ).** Az eseménynapló ablakban időrendi sorrendben kerülnek rögzítésre a tesztelt érzékelők. Ellenőrizhető a rádió kommunikáció minősége, a rádiójel nagysága, stb.

## 11 A központ paramétereinek gyári alaphelyzetbe állítása

Ha azzal szembesül, hogy a felhasználó elfelejtette a használatos kódokat, a rendszer Telepítői kódja pedig Ön előtt nem ismert, az alábbi műveletek végrehajtásával a központot gyári alaphelyzetébe állíthatja vissza:

- feszültségmentesítse a központot a hálózati tápfeszültség és a készenléti akkumulátor lecsatlakoztatásával, majd várjon 10 másodpercet.
- zárja rövidre a központ panelen található RESET csatlakozó két érintkezési pontját
- hagyja nyitva a központ fedelét
- csatlakoztassa újra a készenléti akkumulátort és a hálózati tápfeszültséget
- 1 percen belül vegye le a RESET jumper átkötését
- a központ alaphelyzetbe állítását, és a központ Programozói módba lépését a kezelőegységen megjelenő „P” betű jelzi.

**Megjegyzés:** a fenti eljárással a központ paramétereinek gyári alapbeállításai visszaállíthatók (lásd 9 fejezet). A Mester kód 1234, a Telepítői kód 6060 értékre áll vissza, valamennyi felhasználói kód, vezeték nélküli érzékelő, távirányító törlődik. Ha a központ beépített JA-65X kommunikátort is tartalmaz,

valamennyi telefonszám és szöveges üzenet törlődik. A RESET nem törli az eseménymemóriát, ellenben a reset végrehajtása bejegyzésre kerül. Ugyancsak a RESET jumper csatlakozó pontjait kell felhasználnia az első JA-60F kezelőegység letárolásához (lásd 9.1).

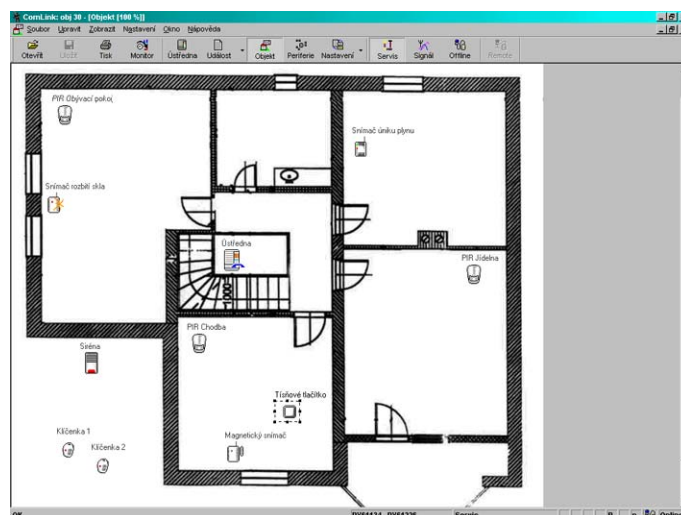
**Figyelem:** ha a Mester kódot nem ismeri, és a RESET műveletet a 280 parancssorban letiltotta, a központot csak a Jablotron Jablonec nad Nisou-i szakemberei tudják alaphelyzetbe állítani.

## 12 A JA-63 központ programozása számítógéppel

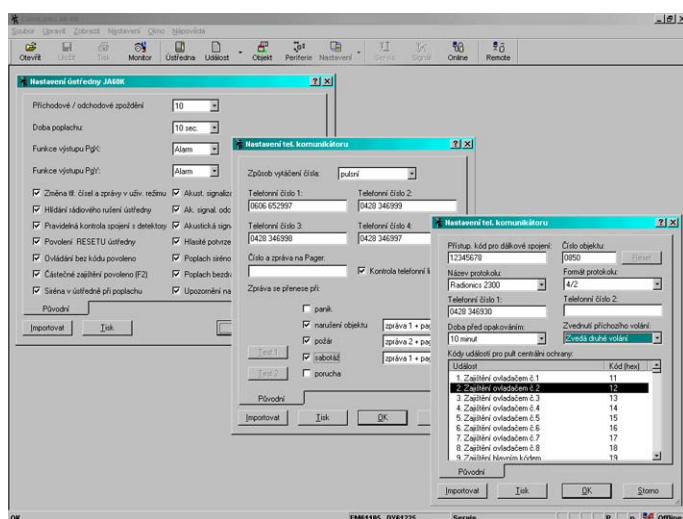
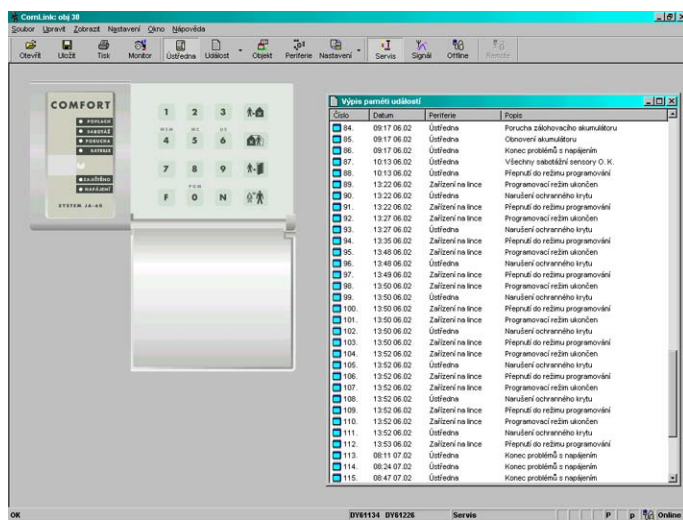
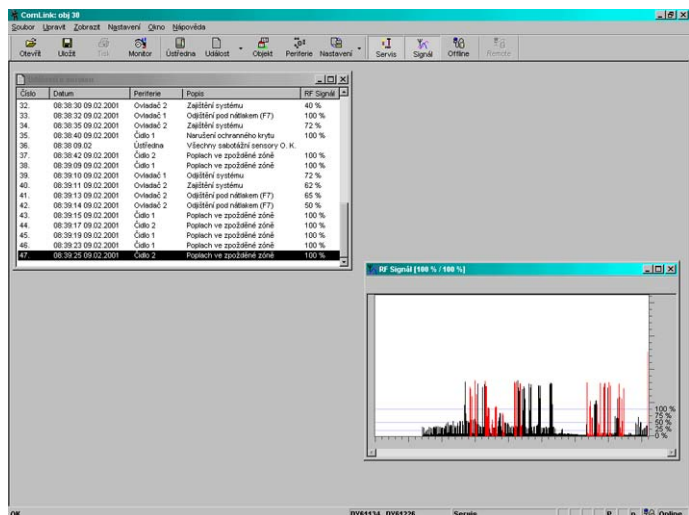
A JA-63 rendszer programozása legegyszerűbben a ComLink szoftverrel végrehajtható, melynek legfrissebb verziója a 6.2-es. A ComLink szoftver ingyenesen letölthető a [www.jablotron.hu](http://www.jablotron.hu) oldalról. A számítógép és a központ közvetlen csatlakoztatására a JA-80T interfész egység szolgál, melynek Windows XP és Vista rendszerekhez szükséges meghajtó (driver) programjai szintén letölthetők a [www.jablotron.hu](http://www.jablotron.hu) oldalról. Ha a központ PSTN kommunikátort tartalmaz, a távoli eléréshez szükséges a JA-60U modem egység használata is. Ha a központ GSM kommunikátort tartalmaz, programozására használja a GSMLink honlapot, mely a [www.gsmlink.hu](http://www.gsmlink.hu) oldalon érhető el.

A **Felhasználók** a számítógépen keresztül egyszerű módon vezérelhetik és ellenőrizhetik rendszerük működését, beleértve az eseménymemória leolvasását, a helyszín térképének megtekintését az érzékelők és egyéb eszközök helyének megjelölésével. Azonban a Felhasználó nem változtathatja meg a Telepítő által rögzített rendszer beállításokat.

A **Telepítőnek** belépési joga van a rendszer programozásába, ellenőrizheti az érzékelők kommunikációjának minőségét. Megtekintheti a rádió interferencia szintjét a helyszínen. Kényelmesen elkészítheti a helyszínrajzot, amelyik tartalmazza a JA eszközök könyvtárát.



A belépési jogosultságtól függően a Comlink szoftver a következő képernyő menüket fogja megnyitni (lásd az alábbi példákat). A ComLink program egy átfogó Súgót is tartalmaz.





### 13 A telepítés során követendő alapelvek

Ha Ön professzionális telepítőként telepíti a rendszer egy végfelhasználó számára, az alábbi alapszabályokat mindig vegye figyelembe:

- készítsen alaprajzot a védett területről az érzékelők helyének megjelölésével, a védett terület teljes lefedettségének biztosítását szem előtt tartva.
- ha a megrendelő a rendszer elemeinek számát kívánja csökkenteni (pl. pénzügyi megfontolásból), foglalja írásba, hogy az adott eszközt a Felhasználó kívánságára, az Ön kifejezett javaslata ellenére nem telepítették le a rendszer részeként. Ezzel megelőzheti a későbbi vitákat, amikor egy esetleges betörést követően a felülvizsgálatot végző szakemberek számára be kell bizonyítani, hogy az adott behatolási pont valóban nem volt levédve, de ez a felhasználó

kívánságára történt, és az Ön javaslatában eredetileg az a tétel is szerepelt.

- a telepítést végezze el szakszerűen és ne felejtse el a helyszínt rendezetten és tisztán átadni.
- nagyon fontos elmagyarázni a felhasználónak a rendszer összes funkcióját, megtanítani a kódprogramozásra, a tesztelésre és hogy hogyan kell elemet cserélni az eszközökben, ha ez szükséges
- tegyen javaslatot a rendszer időszakonkénti karbantartására és az évenként esedékes elemcsere végrehajtására
- készítsen átadás-átvételi jegyzőkönyvet, amiben szerepel, hogy a telepítés megfelelően elkészült, és hogy a felhasználó megértette a rendszer kezelését és tesztelését. Ne felejtse a megrendelővel ezt aláírni

### 14 Hibakeresés és elhárítás

Hiba leírása	Valószínű hiba ok	A hiba elhárításának módja
A központ az első feszültség alá helyezésekor riaszt	A központ nincs gyári alapállapotban	Végezze el a központ gyári alaphelyzetbe állítását
A csatlakoztatott JA_60E kezelőegység nem működik	A kezelőegység bekötéséhez használt kábel nem a megfelelő sorcsatlakozókhoz kapcsolódik (1-1, 2-2, 3-3, 4-4)	Ellenőrizze a sorcsatlakozók és a vezetékek színjelölését és helyes bekötését a vezeték mindkét végén
Nem lehetséges vezeték nélküli eszközöket letárolni	Az eszköz (vagy a központ) elhelyezése nem megfelelő, a rádiójel túl kicsi. esetleg túl nagy a távolság vagy valamilyen akadály van a kommunikáció útjában	Változtassa meg az eszköz helyét (először mindig ideiglenesen rögzítése az eszközöket, és próbálja ki a végleges rögzítés előtt)
A kezelőegységen hibajelzés látható, közben hibajelző hangjelzés hallható	A kijelzőről olvassa le a hibajelzést. A hangjelzést az N gomb lenyomásával némíthatja. A hiba az eseménytárban megtalálható. Az eseménytár az F4 gomb lenyomásával lehívható.	Ellenőrizze a hiba okát a felhasználói leírásban leírtak szerint, vagy értesítse a rendszer karbantartóját/telepítőjét
Ha a rendszer JA-65X kommunikátort tartalmaz, előfordul, hogy a rendszer telefonvonal hibajelzést ad, de a telefon beszéd kommunikációra jól használható.	Ha a telefonbeszélgetés meghaladja a 15 percet, a központ ezt úgy értelmezi, hogy a vonal nem áll rendelkezésre, tehát hiba áll fenn.	Ha ez a hibajelzés gyakran előfordul, kapcsolja ki a telefonvonal figyelést a programban
A JA-60 PIR mozgásérzékelő minden látható ok nélkül többször is riasztási jelzést adott.	Ellenőrizze nincs-e valamilyen állat ( pl.egér ) a védett területen, nem fordulhat-e elő gyors hőmérsékletváltozás, intenzív levegőmozgás, 37 foknál melegebb tárgyak mozgása, stb.	Kapcsolja át a detektor érzékenység kapcsolóját ( DIP 1. on), változtassa meg az érzékelő helyét, használjon másik lencsét.
A kezelőegységen C hibajelzés látható.	Központ technikai probléma ( pl. biztosíték vagy táphiba, rádió kommunikációs hiba).	Ellenőrizze az AC adaptert, akkumulátort, biztosítékot vagy hívja a telepítőt, csatlakozzon a központhoz a Comlink programmal, amiből a hiba oka valószínűleg azonnal meghatározható.
Ha a ktíválják, a telefonhívó többször is felhívja az adott cél telefonszámot.	A telefonhálózat (mobil hálózat) nem a normál azonító vonalhangot adja és a távhívó nem biztos, hogy a kapcsolat sikeresen létre jött.	A problémás szám utolsó digitének tároljon le egy F0-t.
A rendszer nem kommunikál a PC-vel	A JA-80T interfész egyik drivere (meghajtó programja) nem lett telepítve, vagy az USB port nem működik.	Ellenőrizze a portok között a Jablotron Serial port meglétét és hibamentes működését. Ha szükséges ismertesse fel újra az interfészt, és ne feledje el, hogy a Windowsnak kétszer kell kétszer felismernie, mint új hardvert.
A fenti lista által nem tartalmazott egyéb probléma.	Kérjen segítséget a rendszer telepítőjétől vagy karbantartójától.	Keresse elő az illető névjegyet arról a bizonyos „itt biztos megtalálom” helyről, vagy lépjen kapcsolatba a Jablotron teammel ( <a href="http://www.jablotron.hu">www.jablotron.hu</a> ), .

## 15 A rendszer lehetséges bővítése

### 15.1 A rendszer bővítése alrendszerrel

A JA-6x központok letárolhatók egy másik JA-6x központ memóriájában, mint alközponti rendszer(ek) (lásd 9.11.). Az egyes rendszerek vezérelhetők önállóan, de oly módon is, hogy a fő központ (Mester) élesített/hatástalanított üzemállapotát követik az alközpontok. Az alközpontok eseményeit (riasztás, szabotázs, hiba vagy alacsony telepfeszültség) ugyanazt a jelzést váltja ki a fő központon is, a jel forrásaként az alközpontot jelölve meg. (A kezelőegységen ilyenkor a „J” betű látható.) A fő központ kezelőjéről vagy esemény memóriájából nem olvasható ki a riasztás kiváltó eszköz sorszáma, ezt az alközponton kell megtenni.

Egy főközpontoz több alközpont is rendelhető, továbbá az alközpontoknak is lehet (akár több) alközpontja.

**Figyelem:** soha ne tároljon le egy már főközpontnak kinevezett központot valamely alközpontba, mint alközpontot. Ez egy végtelen körhivatkozást idézne elő, és működési zavart (leállást) okozna a rendszerben.

### 15.2 A rendszer bővítése kommunikátorral

#### JA-60GSM kommunikátor

A JA-60GSM kommunikátor segítségével a GSMLink honlapon át a világ bármely pontjáról elérhetővé válik az Ön számára riasztó rendszere. A kommunikátor képes SMS jelentések, figyelmeztető hívások leadására, továbbá két Riasztás Fogadó Központtal történő digitális adatkommunikációra. A rendszer vezérelhető SMS-el, telefonhívással, vagy az Interneten át.

#### JA-65X digitális PSTN kommunikátor

A JA-65X kommunikátor képes az RFK központtal történő digitális adatkommunikációra és két hangüzenet küldésére a kijelölt felhasználók számára. Ha a távoli számítógépet a JA-60U modemmel is felszereli, a ComLink 62 program és a JA-65X kommunikátor segítségével a rendszer távolról is elérhetővé válik vezérlési és programozási feladatok céljára.

### 15.3 A JA-63 központtal együtt alkalmazható eszközök rövid áttekintése

A Telepítési utasításhoz mellékelt eszközlista átfogó összegzését tartalmazza a JA-63 központhoz csatlakoztatható készülékeknek, azonban nem tartalmaz minden lehetséges variációt. A Jablotron folyamatosan fejleszti és bővíti termékeinek számát és színvonalát. A mindenkori legfrissebb információkat keresse a [www.jablotron.hu](http://www.jablotron.hu) oldalon, vagy forduljon a honlapon megadott termékmenedzserekhez.

## 16 Műszaki adatok:

### Elektronikai paraméterek

Tápfeszültség	230 VAC, max 0.1 A, felügyelt, class II
Készenléti akkumulátor	12 V, 1.3 vagy 2.6 Ah, várható élettartama 5 év
Tápfeszültség kimenet	13VDC, max. állandó áramfelvétel 0.4A, de 15 percig akár 1A (óránként egy alkalommal), a központ saját áramfelvétele 30mA
Vezetékes zónabemenetek	4 zónabemenet, választható aktiválási módok: NC, EOL, DEOL
Zónajellemzők	választható: azonnali, késleltetett, pánik, tűz, 24 órás, követő, élesítés vezérlés
Vezeték nélküli zónák*	16 zóna (ikresítéssel zónánként akár két érzékelő letárolás is lehetséges, így az érzékelők teljes száma 32 lehet)
Rádiókommunikációs frekvencia*	433.92 MHz; digitális ugrókód; felügyelt kommunikáció
Kezelőegységek	max. 4 JA-60E vezetékes kezelőegység, max. 8 vezeték nélküli távirányító, vagy kezelőegység* JA-60F, RC-22, RC-4x vagy RC-60
Kódok	mester kód és 14 felhasználói kód. A rendszer partícionált állapotában a kódok, érzékelők és távirányítók partícióhoz rendelhetők, a kezelőegységek és hangjelzők nem
Vezetékes kimenetek	Riasztási relé, száraz relé kontaktus 1A/60V; 2 programozható kimenet PgX & PgY (belépésjelzés tűzjelzés, élesítés, pánik, riasztás, ajtónyitás, otthonéles, hálózat kimaradás), hangjelző kimenet (12V, 0.7A)
Vezeték nélküli kimenetek**	a központ vezeték nélküli adatok formájában továbbítja a működési vezérlő jelzéseket az UC-2xx vevőegységek PgX, PgY kimeneteihez
Esemény memória	a legutóbbi 127 esemény tárolására alkalmas memória, dátum és időbélyeggel

\* vezeték nélküli központoknál (JA-63KR, JA-63KRX)

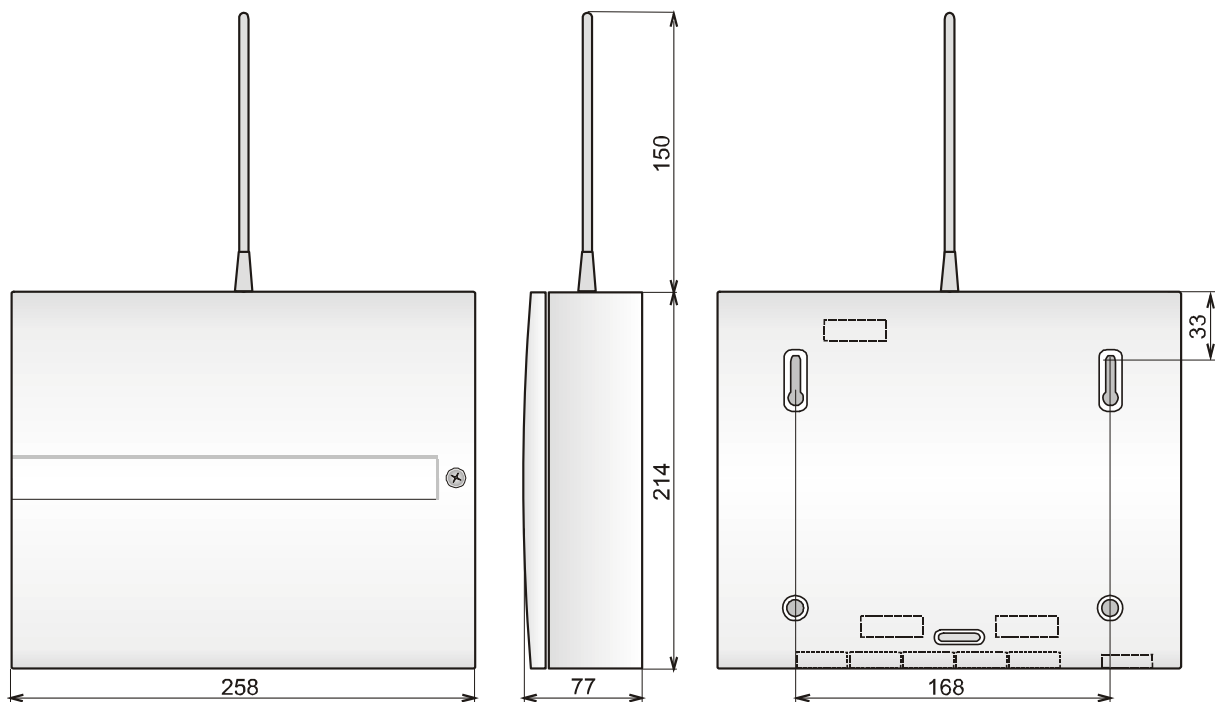
Szabványi megfelelés	EN 50131-1, EN 50131-6
Biztonsági fokozat	2 (alacsony és közepes kockázat)
Környezeti védettség	II általános beltéri (-10 ~ +40°C)
Biztonsági besorolás	EN 60950, class II
EMC	ETS 300683
** rádiókommunikáció jellege	ETSI EN 300220
** használatkor figyelembe kell venni az ERC REC 70-03 előírásait	



A Jablotron Ltd. kijelenti, hogy a JA-63 készülék teljesíti a vonatkozó 1999/5/EC/EC előírásait, és megfelel az abban foglalt irányelveinek. A tanúsítvány megtekinthető a [www.jablotron.com](http://www.jablotron.com).



**Megjegyzés:** Bár a készülék nem tartalmaz környezetkárosító anyagokat, a működésképtelenné vált eszközt a környezetvédelmi előírások figyelembe vételével mindig adja át újrafelhasználásra



méreték (mm)



Pod Skalkou 33  
466 01 Jablonec n.N.  
Czech Republic  
Tel.: +420 483 559 999  
fax: +420 483 559  
[www.jablotron.com](http://www.jablotron.com)